

# บริษัท เฮอร์เฟค คอมพานี จำกัด

รายงานความยั่งยืน

ประจำปี 2566

บทสรุปผู้บริหาร



For a Better  
**Tomorrow**





# สารบัญ

## หน้า

สารจากประธานคณะผู้บริหาร	02
สรุปผลการดำเนินงานที่สำคัญ	03
เกี่ยวกับรายงานฉบับนี้	04
รู้จัก เพอร์เฟค คอมพานีเยน กรุ๊ป	05

## การกำกับดูแลด้านความยั่งยืน

การกำกับดูแลด้านความยั่งยืน	06
การสร้าง ความผูกพันกับผู้มีส่วนได้เสีย	07
การประเมินประเด็นสำคัญด้านความยั่งยืน	08
กลยุทธ์และเป้าหมายความยั่งยืน	09
กระบวนการสร้างคุณค่า	10
การสนับสนุนเป้าหมายการพัฒนาที่ยั่งยืน	11

## Heart: Living Rights

การกำกับดูแลกิจการ	13
สิทธิมนุษยชนและการปฏิบัติด้านแรงงาน	16
การศึกษาและการลดความเหลื่อมล้ำ	20
การพัฒนาผู้นำและทรัพยากรบุคคล	22
ความปลอดภัยทางไซเบอร์และการปกป้องข้อมูล	24

## Health: Living Well

สุขภาพและสุขภาวะที่ดี	27
การบริหารจัดการนวัตกรรม	29
การสร้าง ความผูกพันกับผู้มีส่วนได้เสีย	31

## Home: Living Together

การปรับตัวต่อการเปลี่ยนแปลงสภาพภูมิอากาศ	35
ระบบเศรษฐกิจหมุนเวียน	39
การดูแลรักษาทรัพยากรน้ำ	41
การปกป้องระบบนิเวศและความหลากหลายทางชีวภาพ	44
การจัดการห่วงโซ่อุปทานอย่างรับผิดชอบ	46

## ภาพผนวก

ผลการดำเนินงานด้านความยั่งยืน	48
การรับรองจากหน่วยงานภายนอก	58







# สารจากคณะผู้บริหาร

บริษัท เพอร์เฟค คอมพานี จำกัด ตระหนักถึงความยั่งยืนนั้น ไม่ใช่แค่ทางเลือก แต่เป็นสิ่งที่จำเป็นเพื่อความสำเร็จในระยะยาว ทั้งทางด้านการเติบโตทางธุรกิจ และการรักษาความสัมพันธ์ที่ดีกับผู้มีส่วนได้เสีย ความรับผิดชอบของเรานั้นไม่ได้จำกัดอยู่เพียงการมอบโภชนาการที่ดีที่สุดให้กับสัตว์เลี้ยง แต่ยังรวมถึงการเสริมสร้างความเป็นอยู่ที่ดีของชุมชนที่เราดูแล สิ่งแวดล้อมที่เราดำเนินงาน และสัตว์เลี้ยงที่เราทุ่มเทในการดูแล

ในปี 2566 บริษัท เพอร์เฟค คอมพานี จำกัด **“มุ่งมั่นให้เกิดความยั่งยืนในชุมชนและพื้นที่โดยรอบ โดยใช้เทคโนโลยีที่ทันสมัยเพื่อจัดการกับมลพิษด้านสิ่งแวดล้อมลดปริมาณขยะ เพิ่มการใช้พลังงานทดแทนใช้ทรัพยากรอย่างคุ้มค่า และสนับสนุนกิจกรรมที่เกิดประโยชน์แก่ชุมชนเพื่อให้เกิดการอยู่ร่วมกับชุมชนอย่างยั่งยืน”**

บุคลากรของเรายังคงเป็นหัวใจสำคัญของความก้าวหน้าของบริษัทฯ เราจึงมุ่งมั่นที่จะสร้างสถานที่ทำงานที่สนับสนุนให้มีความหลากหลายและปลอดภัย ซึ่งเอื้อต่อการเติบโตในสายงานอาชีพของพนักงาน และความทุ่มเทของทีมงานและการสร้างสรรค์นวัตกรรม ทั้งหมดนี้ช่วยให้เราสามารถส่งมอบค่ามันส์คุณภาพ ความยั่งยืน และความไว้วางใจได้อย่างต่อเนื่อง

บริษัท เพอร์เฟค คอมพานี จำกัด มุ่งมั่นที่จะสร้างคุณค่าระยะยาวให้กับผู้มีส่วนได้เสียทั้งหมด โดยบูรณาการความยั่งยืนเข้าในทุกแง่มุมของธุรกิจ เราเชื่อมั่นว่าการสร้างสรรค์นวัตกรรมที่ต่อเนื่อง การดำเนินธุรกิจอย่างรับผิดชอบต่อสังคม และความร่วมมือกับพันธมิตร เราจะสามารถสร้างเส้นทางสู่โลกที่มีสุขภาพดี และอนาคตที่สดใสยิ่งขึ้นสำหรับทุกคน

## คุณกนกนารถ นำพาเจริญ

ประธานคณะผู้บริหาร กลุ่มธุรกิจสัตว์เลี้ยง  
บริษัท เพอร์เฟค คอมพานี จำกัด





# สรุปผลการดำเนินงานที่สำคัญ

## Heart: Living Right



### 100%

#### ของพนักงาน

ได้รับการอบรมและเข้าร่วมกิจกรรมด้านความยั่งยืน

### 38%

#### สัดส่วนของพนักงานหญิงทั้งหมด

### 49%

#### ผลการประเมินด้านการกำกับดูแลกิจการ

### อัตราการบาดเจ็บถึงขั้นหยุดงาน

#### พนักงาน

### 4.23

ราย/1,000,000 ชั่วโมงการทำงาน

#### ผู้รับเหมา

### 0

ราย/1,000,000 ชั่วโมงการทำงาน

### 100%

#### พนักงานที่ได้รับการฝึกอบรมและพัฒนาด้านความยั่งยืน

### 471 คน

#### ที่ได้รับโอกาสเข้าถึงการศึกษและการเรียนรู้ตลอดชีพ

## Health: Living Well



### 6,036

#### ล้านบาท

ยอดขายรวมจากผลิตภัณฑ์และบริการเพื่อสุขภาพและสุขภาวะที่ดี

### 35%

#### สัดส่วนยอดขาย

จากผลิตภัณฑ์และบริการเพื่อสุขภาพและสุขภาวะที่ดี

### 8.43%

#### กรณีข้อร้องเรียน

ความปลอดภัยด้านอาหารลดลงเมื่อเทียบกับปี 2565

### 27

#### ผลิตภัณฑ์ใหม่

ที่ส่งเสริมสุขภาพและสุขภาวะที่ดีแก่สัตว์เลี้ยง

### 474

#### จำนวนผลิตภัณฑ์

เพื่อสุขภาพที่ดีของสัตว์เลี้ยง

### 114

#### จำนวนบุคลากร

ด้านการวิจัยและพัฒนา

### 82%

#### คะแนนความพึงพอใจ

ของผู้มีส่วนได้เสีย

## Home: Living Together



### 7.35%

#### สัดส่วนการปล่อยก๊าซเรือนกระจก

Scope 1 และ 2 ที่เพิ่มขึ้น จำนวน 4.30 พันตัน CO<sub>2</sub>e เทียบเท่าเมื่อเทียบกับปี 2565

### 733.41

#### พันกิโลวัตต์

การใช้พลังงานทั้งหมดลดลงร้อยละ 10.29 เมื่อเทียบกับปี 2565

### 15,758

#### ตัน

ปริมาณของเสียทั้งหมดเพิ่มขึ้นร้อยละ 52.36 เมื่อเทียบกับปี 2565

### 67.80%

#### สัดส่วนของเสีย

ที่นำกลับไปใช้ประโยชน์

### 595.52

#### ตัน

ปริมาณของเสียที่นำไปฝังกลบลดลงร้อยละ 51.26 เมื่อเทียบกับปี 2565

### 776.64

#### พันลูกบาศก์เมตร

ปริมาณการใช้น้ำทั้งหมดเพิ่มขึ้นร้อยละ 26.24 เมื่อเทียบกับปี 2565

### 40.72

#### ลูกบาศก์เมตร/ล้านบาท

ปริมาณใช้น้ำ / หน่วยรายได้เพิ่มขึ้นร้อยละ 14.39 เมื่อเทียบกับปี 2565



# เกี่ยวกับรายงานฉบับนี้

รายงานความยั่งยืนประจำปี 2566 บทสรุปผู้บริหารของบริษัท เพอร์เฟค คอมพานีเยน กรุ๊ป จำกัด ฉบับนี้ ได้จัดทำขึ้นเป็นปีแรก โดยรายงานนี้เป็นรายงานย่อยที่สนับสนุน และสรุปผลการดำเนินงานด้านความยั่งยืนของเพอร์เฟค คอมพานีเยน กรุ๊ป อีกทั้งยังเป็นส่วนหนึ่งของชุดรายงานความยั่งยืนของหน่วยธุรกิจอื่น ๆ ภายใต้เครือเจริญโภคภัณฑ์ รายงานฉบับนี้นำเสนอรายละเอียดเกี่ยวกับแนวทางการบริหารจัดการและผลการดำเนินงานของเรา และมีเป้าหมายเพื่อเสริมข้อมูลในรายงานความยั่งยืนประจำปี 2566 ของเครือเจริญโภคภัณฑ์ โดยให้มุมมองเฉพาะเจาะจงเกี่ยวกับความพยายามด้านความยั่งยืนของ เพอร์เฟคคอมพานีเยน กรุ๊ป

เพื่อตอบสนองต่อความต้องการของผู้มีส่วนได้เสียในเรื่องความโปร่งใสของการเปิดเผยข้อมูล รายงานนี้ได้จัดทำขึ้นโดยอ้างอิงจากมาตรฐานและกรอบการรายงานที่หลากหลาย ดังนี้



GRI Standards 2021



International Financial Reporting Standards: S1 and S2



Sustainability Accounting Standards Board



United Nations Global Compact



Sustainable Development Goals



United Nations Guiding Principles on Business and Human Rights



บริษัท เพอร์เฟค คอมพานีเยน กรุ๊ป  
รายงานความยั่งยืนประจำปี 2566  
บทสรุปผู้บริหาร

สามารถดาวน์โหลด  
รายงานฉบับนี้ได้ที่

<https://www.cpgroupglobal.com/storage/document/business-unit-sustainability-reports/2023/pcg-th.pdf>



รายงานความยั่งยืนประจำปี 2566  
เครือเจริญโภคภัณฑ์

หากต้องการทราบข้อมูลเพิ่มเติม  
สามารถเยี่ยมชมได้ที่

<https://www.cpgroupglobal.com/th/document/sustainability-reports>



## การเชื่อมโยงข้อมูลไปยังรายงานเล่มอื่น ๆ



Double & Dynamic Materiality Assessment Report 2023



Stakeholder Engagement Report 2023



Sustainability Performance Report 2023



รายงานการกำกับดูแลกิจการที่ดี ประจำปี 2566



Sustainable Development Goals Report 2023



Task Force on Climate-related Financial Disclosure (TCFD) Report 2023



Biodiversity (TNFD) Report 2023



รายงานสิทธิมนุษยชน ประจำปี 2566



# รู้จักเพอร์เฟค คอมพานีเยน กรุ๊ป

บริษัท เพอร์เฟค คอมพานีเยน กรุ๊ป จำกัด ก่อตั้งขึ้นในปี 2522 เป็นผู้ผลิตอาหารสัตว์เลี้ยงรายแรกในประเทศไทย ที่ได้รับการรับรองมาตรฐาน ISO 9002 Certification โดยมีแนวคิดในการผลิตอาหารสัตว์เลี้ยงที่สอดคล้องและเป็นไปตามแนวคิดการผลิตอาหารของมนุษย์ เนื่องจากเจ้าของสัตว์เลี้ยงในปัจจุบันพิถีพิถันในการเลือกซื้ออาหารสำหรับสัตว์เลี้ยงของตน

เพื่อให้แน่ใจว่าลูกค้าจะได้รับผลิตภัณฑ์ที่ปลอดภัย ถูกสุขอนามัย และมีคุณภาพประโยชน์ บริษัท เพอร์เฟค คอมพานีเยน กรุ๊ป จึงได้ควบคุมกระบวนการผลิตที่ได้มาตรฐานสูงมาโดยตลอด อีกทั้งยังพัฒนาอย่างต่อเนื่อง เพื่อยกระดับและรักษามาตรฐานการผลิตที่ได้รับการยอมรับจากนานาชาติ นี่คือนั่งหนึ่งในหลายปัจจัยสำคัญที่ส่งผลให้เราประสบความสำเร็จท่ามกลางการแข่งขันในวงการอาหารสัตว์

รายได้รวม

**19,072** ล้านบาท

พนักงานทั้งหมด

**6,272** คน

**40** ประเทศ

ที่มีการดำเนินธุรกิจ

**20** แบนด์

ผลิตภัณฑ์ และอาหารสัตว์เลี้ยง  
ประกอบการรักษาโรค

วิสัยทัศน์

“

เป็นผู้นำด้านการพัฒนา การผลิต  
การจัดจำหน่ายผลิตภัณฑ์สำหรับสัตว์เลี้ยง  
เพื่อยกระดับคุณภาพชีวิต  
ทั้งของคนและสัตว์เลี้ยง

”



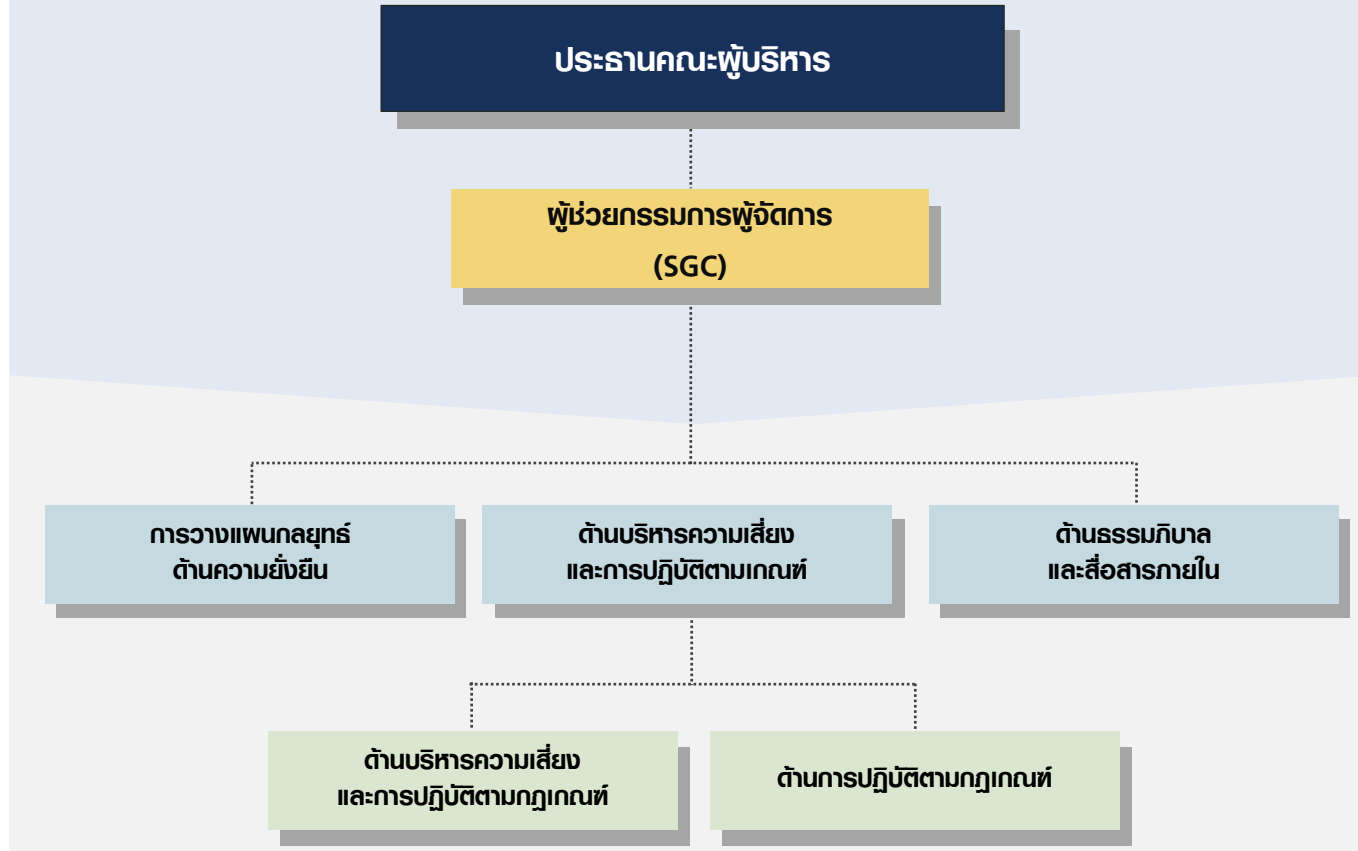
# การกำกับดูแลด้านความยั่งยืน



เพื่อให้ธุรกิจมีการพัฒนาอย่างต่อเนื่อง โดยมีความยั่งยืนเป็นส่วนหนึ่งของการดำเนินธุรกิจและการตัดสินใจที่สำคัญ บริษัท เพอร์เฟค คอมพานี จำกัด ในฐานะที่เป็นกลุ่มบริษัทภายใต้เครือเจริญโภคภัณฑ์ จึงดำเนินนโยบายด้านความยั่งยืนให้เป็นไปตามทิศทางและวิสัยทัศน์ของเครือเจริญโภคภัณฑ์ เราสนับสนุนให้ผู้บริหารและพนักงานเข้าถึงการเรียนรู้ รวมถึงการเพิ่มประสบการณ์และทักษะใหม่ ๆ อย่างต่อเนื่องเพื่อช่วยให้ผู้บริหาร และพนักงานมีความพร้อมต่อการเปลี่ยนแปลงที่เกิดขึ้นอย่างรวดเร็ว

ด้วยเหตุนี้ ผู้บริหารและพนักงานจึงได้เข้าร่วมการสัมมนาและการอบรมในหัวข้อต่าง ๆ ทั้งที่จัดโดยองค์กรภายนอก และโดยหน่วยงานของเครือฯ เองอย่างต่อเนื่องตลอดทั้งปี โดยหัวข้อที่ให้ความสำคัญเป็นอย่างมากในปี 2566 ได้แก่การดำเนินงานตลอดห่วงโซ่คุณค่า การเป็นองค์กรแห่ง Net Zero การลดการเกิดของเสีย การใช้ทรัพยากรอย่างยั่งยืน และการลดความเหลื่อมล้ำทางสังคมผ่านการส่งเสริมการศึกษาแห่งอนาคต

## คณะกรรมการบริหารความยั่งยืน (Sustainability Committee)







# การสร้างความปลอดภัยให้กับผู้มีส่วนได้เสีย

บริษัท เพอร์เฟค คอมพาเนียน กรุ๊ป จำกัด มีกระบวนการระบุและจัดลำดับความสำคัญของผู้มีส่วนได้เสียหลักผ่านการหารือร่วมกับหน่วยงานและผู้เชี่ยวชาญภายในที่เกี่ยวข้อง โดยเราจะระบุผู้มีส่วนได้เสียจากลักษณะการมีส่วนร่วมและจัดลำดับลำดับความสำคัญ โดยพิจารณาปัจจัยด้านอิทธิพลของผู้มีส่วนได้เสียที่มีต่อการดำเนินงานและผลกระทบจากการดำเนินงาน หรือกลยุทธ์ของบริษัทฯ ที่มีต่อผู้มีส่วนได้เสียทั้งในปัจจุบันและอนาคต ข้อมูลทั้งหมดนี้ บริษัทฯ ได้นำมากำหนดแนวทางการดำเนินงานที่ส่งเสริมความสัมพันธ์อันดีและความไว้วางใจซึ่งกันและกัน โดยในปี 2566 เราได้ระบุกลุ่มผู้มีส่วนได้เสียจำนวน 5 กลุ่ม พร้อมประเด็นที่นำสนใจดังต่อไปนี้

	ประเด็นที่อยู่ในความสนใจ	การดำเนินงานเพื่อตอบสนอง	คุณค่าที่มอบให้แก่ผู้มีส่วนได้เสีย
 <p><b>ลูกค้าและผู้บริโภค</b></p>	<ul style="list-style-type: none"> <li>การพัฒนาผลิตภัณฑ์ที่ดีต่อสุขภาพของสัตว์เลี้ยง</li> <li>การตรวจสอบย้อนกลับของผลิตภัณฑ์</li> <li>การลดความซ้ำซ้อนของระบบการจัดซื้อ</li> <li>ความปลอดภัยของข้อมูลส่วนบุคคล</li> </ul>	<ul style="list-style-type: none"> <li>พัฒนาผลิตภัณฑ์ที่เสริมสร้างสุขภาพและสุขภาพที่ดีให้กับสัตว์เลี้ยง</li> <li>พัฒนาระบบตรวจสอบย้อนกลับ</li> <li>พัฒนาระบบการสั่งซื้อออนไลน์ให้มีความสะดวกและเชื่อมโยง</li> </ul>	<ul style="list-style-type: none"> <li>การริเริ่มนวัตกรรมด้านการผลิตและผลิตภัณฑ์ใหม่ ๆ</li> <li>การรักษาคุณภาพของสินค้าและบริการ</li> <li>การจัดซื้อจัดจ้างอย่างยั่งยืน</li> </ul>
 <p><b>ชุมชนและสังคม</b></p>	<ul style="list-style-type: none"> <li>การมีส่วนร่วมในการส่งเสริมคุณภาพชีวิตชุมชน</li> <li>การส่งเสริมการจ้างงานในชุมชน</li> <li>ผลกระทบจากการดำเนินธุรกิจที่มีต่อสังคม ชุมชน และสิ่งแวดล้อม</li> <li>การนำนวัตกรรมเข้ามาปรับปรุงกระบวนการทำงาน</li> </ul>	<ul style="list-style-type: none"> <li>จัดทำโครงการเพื่อพัฒนาคุณภาพชีวิตของชุมชน รวมถึงกลุ่มเปราะบาง</li> <li>สนับสนุนการจ้างแรงงานและการสร้างธุรกิจใหม่ในชุมชน</li> <li>จัดทำโครงการพัฒนาองค์ความรู้ของชุมชน และสังคม โดยเฉพาะด้านนวัตกรรมและเทคโนโลยี</li> </ul>	<ul style="list-style-type: none"> <li>การจ้างงานภายในชุมชน</li> <li>การได้รับอนุญาตให้ประกอบกิจการจากสังคม</li> <li>การปกป้อง และรักษาสิ่งแวดล้อมโดยรวม</li> </ul>

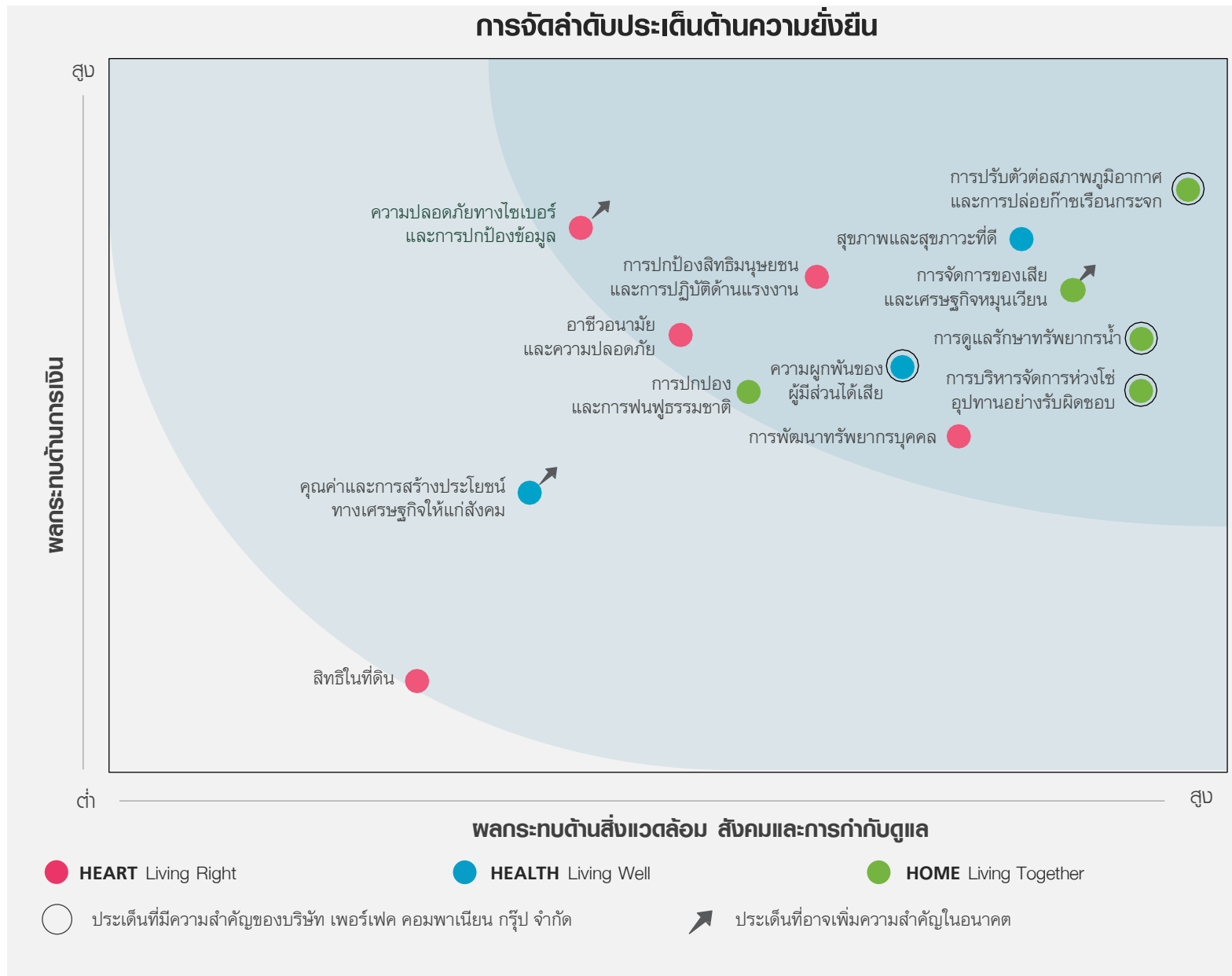
	ประเด็นที่อยู่ในความสนใจ	การดำเนินงานเพื่อตอบสนอง	คุณค่าที่มอบให้แก่ผู้มีส่วนได้เสีย
 <p><b>ภาครัฐ</b></p>	<ul style="list-style-type: none"> <li>การปฏิบัติตามกฎหมาย และระเบียบปฏิบัติที่เกี่ยวข้อง</li> <li>การเป็นตัวอย่างในการดำเนินธุรกิจด้วยความรับผิดชอบต่อสังคม เพื่อส่งเสริมประเทศ และชุมชน</li> </ul>	<ul style="list-style-type: none"> <li>ติดตามและปฏิบัติตามกฎหมาย และระเบียบปฏิบัติที่เกี่ยวข้องอย่างเคร่งครัด</li> <li>ร่วมมือ และสนับสนุนการพัฒนาโครงการที่สร้างประโยชน์ต่อประเทศ และชุมชน</li> </ul>	<ul style="list-style-type: none"> <li>ความมั่นคงทางการเงินและเศรษฐกิจของประเทศ</li> <li>การดำเนินธุรกิจอย่างมีจริยธรรม</li> </ul>
 <p><b>คู่ค้าธุรกิจ</b></p>	<ul style="list-style-type: none"> <li>การส่งเสริมศักยภาพคู่ค้าธุรกิจในการดำเนินธุรกิจอย่างมีประสิทธิภาพและเป็นระบบ</li> <li>การคุ้มครองสิทธิมนุษยชนและลดผลกระทบต่อสิ่งแวดล้อม</li> <li>การดำเนินธุรกิจอย่างเป็นธรรม</li> </ul>	<ul style="list-style-type: none"> <li>กำหนดกลยุทธ์การดำเนินงานด้านการจัดการห่วงโซ่อุปทานอย่างมีความรับผิดชอบ</li> <li>สื่อสารและตรวจประเมินคู่ค้าธุรกิจและประกาศใช้จรรยาบรรณธุรกิจสำหรับคู่ค้าธุรกิจ เพื่อให้เกิดการปฏิบัติตามคู่ค้าธุรกิจทุกสายด้วยความเสมอภาคและยุติธรรม</li> </ul>	<ul style="list-style-type: none"> <li>การพัฒนาความรู้ และความสามารถของคู่ค้าธุรกิจในตลาดโลก</li> <li>ความมั่นคงของระบบอาหารโลก</li> <li>การปกป้อง และรักษาสีเขียวสิ่งแวดล้อมโดยรวม</li> </ul>
 <p><b>พนักงานและครอบครัว</b></p>	<ul style="list-style-type: none"> <li>การพัฒนาศักยภาพ และความก้าวหน้าในอาชีพ</li> <li>การดำเนินการตามหลักสิทธิมนุษยชน</li> <li>สภาพแวดล้อมในการทำงานและอาชีวอนามัย และความปลอดภัย</li> <li>ความคล่องตัวในการทำงาน</li> </ul>	<ul style="list-style-type: none"> <li>พัฒนาศักยภาพของพนักงานอย่างต่อเนื่อง</li> <li>กำหนด และประกาศใช้แนวปฏิบัติด้านสิทธิมนุษยชน</li> <li>ประกาศใช้มาตรฐานการจัดการความปลอดภัย อาชีวอนามัย และสิ่งแวดล้อม</li> </ul>	<ul style="list-style-type: none"> <li>ความมั่นคงในสายงานอาชีพ</li> <li>ความรู้ และทักษะสำหรับการเติบโต</li> <li>ความปลอดภัย และความเท่าเทียม</li> </ul>

# การประเมินประเด็นสำคัญ ด้านความยั่งยืน

## Double and Dynamic Materiality Assessment

การประเมินประเด็นสำคัญด้านความยั่งยืนเป็นหนึ่งในกระบวนการที่สำคัญสำหรับการบริหารความยั่งยืนของบริษัท เพอร์เฟค คอมพานีเยน กรุ๊ป จำกัด เนื่องจาก การประเมินฯ ช่วยให้บริษัทฯ สามารถระบุประเด็นที่มีความสำคัญต่อการดำเนินงานขององค์กร และที่อยู่ในความสนใจของผู้มีส่วนได้เสียกลุ่มต่าง ๆ นอกจากนี้ ผลของการประเมินฯ ยังช่วยให้บริษัทฯ สามารถจัดสรรทรัพยากรที่จำเป็นต่อการดำเนินธุรกิจอย่างยั่งยืน และลดผลกระทบต่อสังคมและสิ่งแวดล้อมได้อย่างมีประสิทธิภาพ

บริษัท เพอร์เฟค คอมพานีเยน กรุ๊ป จำกัด ดำเนินการการประเมินประเด็นสำคัญด้านความยั่งยืนแบบ Double และ Dynamic ซึ่งเป็นการระบุและจัดลำดับความสำคัญของประเด็นที่มีผลกระทบต่อองค์กรและผู้มีส่วนได้เสีย โดยเริ่มจากการรวบรวมข้อมูลจากแหล่งต่าง ๆ เช่น ข้อคิดเห็นของผู้มีส่วนได้เสีย การวิเคราะห์แนวโน้มอุตสาหกรรม และมาตรฐานสากลด้านความยั่งยืน เพื่อระบุประเด็นที่อาจมีผลกระทบต่อธุรกิจและผู้มีส่วนได้เสีย จากนั้น บริษัทฯ ทำการประเมินผลกระทบโดยใช้ Impact Materiality เพื่อประเมินผลกระทบด้านเศรษฐกิจ สิ่งแวดล้อม และสังคม และใช้ Financial Materiality เพื่อประเมินผลกระทบทางการเงินของประเด็นต่าง ๆ ที่มีต่อธุรกิจในช่วงระยะเวลาต่าง ๆ ในขั้นตอนถัดไป บริษัทฯ ทำการสัมภาษณ์ผู้มีส่วนได้เสีย เพื่อรวบรวมความคิดเห็นและข้อเสนอแนะ ซึ่งข้อคิดเห็นที่ได้รับจะนำมาใช้ในการจัดลำดับความสำคัญสำหรับผลการประเมินและการจัดลำดับได้นำเสนอให้แก่ผู้บริหารระดับสูงได้รับทราบและให้การอนุมัติ





# กลยุทธ์และเป้าหมายความยั่งยืน

เครือเจริญโภคภัณฑ์ได้กำหนดกลยุทธ์และเป้าหมายความยั่งยืนสู่ปี 2573 ครอบคลุมทั้งสามมิติของความยั่งยืน ได้แก่ เศรษฐกิจ สังคม และสิ่งแวดล้อม โดยเป็นแนวทางในการดำเนินงานของเครือฯ และบริษัทในเครือ ซึ่งได้ถูกนำไปปฏิบัติให้เกิดผลลัพธ์ที่เป็นประโยชน์ทั้งต่อองค์กรและผู้มีส่วนได้เสียของเรา บริษัท เพอร์เฟค คอมพานี จำกัด ได้นำกลยุทธ์และเป้าหมายสู่ปี 2573 มาเป็นหลักในการดำเนินธุรกิจ เพื่อมุ่งสู่การเติบโตอย่างยั่งยืน ควบคู่ไปกับการสร้างคุณค่าที่ดีต่อสิ่งแวดล้อมและสังคม ทั้งนี้ เพื่อเป็นการสนับสนุนการบรรลุเป้าหมายของเครือเจริญโภคภัณฑ์ บริษัท เพอร์เฟค คอมพานี จำกัด จึงได้ให้ความสำคัญกับ 3 เป้าหมายหลัก ได้แก่

## 3 เป้าหมายหลักด้านความยั่งยืน



### องค์กรที่มีการปล่อยก๊าซเรือนกระจกสุทธิเป็นศูนย์

การเป็น Carbon Neutral ภายในปี 2573 และมุ่งสู่การเป็นองค์กรที่มีการปล่อยก๊าซเรือนกระจกสุทธิเป็นศูนย์ หรือ Net Zero ภายในปี 2593



### องค์กรที่ลดขยะและของเสียเป็นศูนย์

การเป็นองค์กรที่ลดขยะและของเสียสู่หลุมฝังกลบเป็นศูนย์ภายในปี 2573



### องค์กรที่ช่วยลดความเหลื่อมล้ำทางสังคม

ส่งเสริมการเข้าถึงการศึกษาที่มีคุณภาพให้แก่เยาวชนและผู้ด้อยโอกาส มุ่งพัฒนาความรู้และทักษะใหม่ ๆ ให้แก่พนักงานและคู่ค้า



เราเป็นองค์กรที่เป็นผู้นำด้านเทคโนโลยีและนวัตกรรม ในการสร้างอาหารคน อาหารสมอง โอกาสในการเข้าถึงคุณค่า เพื่อสุขภาพและความเป็นอยู่ที่ดีสำหรับทุกคน

### ค่านิยม 3 ประโยชน์

ปรัชญา เศรษฐกิจพอเพียง

ระบบบริหารซีพีสู่ความเป็นเลิศ

The 10 UNGC Principle 17 UN SDGs & UNGP

กฎระเบียบข้อบังคับและมาตรฐาน

### HEART: Living Right

### HEALTH: Living Well

### HOME: Living Together

การกำกับดูแลกิจการ

สุขภาพและสุขภาวะที่ดี

การปรับตัวต่อการเปลี่ยนแปลงสภาพภูมิอากาศ

สิทธิมนุษยชนและการปฏิบัติตามแรงงาน

คุณค่าและการสร้างประโยชน์ทางเศรษฐกิจให้แก่สังคม

ระบบเศรษฐกิจหมุนเวียน

การศึกษาและการลดความเหลื่อมล้ำ

ความมั่นคงทางอาหารและการเข้าถึงโภชนาการ

การดูแลรักษาทรัพยากรน้ำ

การพัฒนาผู้นำและทรัพยากรบุคคล

การบริหารจัดการนวัตกรรม

การปกป้องระบบนิเวศและความหลากหลายทางชีวภาพ

ความปลอดภัยทางไซเบอร์และการปกป้องข้อมูล

การสร้าง ความผูกพันกับผู้มีส่วนได้เสีย

การจัดการห่วงโซ่อุปทานอย่างรับผิดชอบ

ความร่วมมือ การเสริมสร้างขีดความสามารถ ทัศนคติ และวัฒนธรรมความยั่งยืน

กลยุทธ์และเป้าหมายความยั่งยืนสู่ปี 2573 เครือเจริญโภคภัณฑ์



# กระบวนการสร้างคุณค่า

ปัจจัยนำเข้า

กระบวนการสร้างคุณค่าผ่านการดำเนินธุรกิจ

คุณค่าที่มอบให้แก่ผู้มีส่วนได้เสีย

SDGs

**Financial Capital**  
• 5,119 ล้านบาท ค่าใช้จ่ายทั้งหมด

**Manufacturing Capital**  
• 5 โรงงานผลิต

**Intellectual Capital**  
• 3 ศูนย์วิจัยและพัฒนา

**Human Capital**  
• 6,272 คน จำนวนพนักงาน  
• 8.11 ล้านบาท ค่าใช้จ่ายในการอบรม

**Relationship Capital**  
• ความสัมพันธ์กับผู้มีส่วนได้เสีย  
• การเข้าร่วมเป็นสมาชิกกับองค์กรต่าง ๆ

**Natural Capital**  
• 733.41 พันกิโลจูล การใช้พลังงาน  
• 776.64 พันลูกบาศก์เมตร การนำน้ำมาใช้



## วิสัยทัศน์

“เป็นผู้นำด้านการพัฒนา การผลิต การจัดจำหน่าย ผลิตภัณฑ์สำหรับสัตว์เลี้ยง เพื่อยกระดับคุณภาพชีวิต ทั้งของคนและสัตว์เลี้ยง”



### กลยุทธ์องค์กร

- S1 – New Business Platform
- S2 – Digital Transformation
- S3 – R&D/Excellence Center
- S4 – Global Talent & Leadership Development

### เป้าหมายการพัฒนาที่ยั่งยืน

**Heart:** Living Rights | **Health:** Living Well | **Home:** Living Together



### ผู้มีส่วนได้เสีย

- ลูกค้าและผู้บริโภค
- ชุมชน สังคม
- ภาครัฐ
- คู่ค้าธุรกิจ
- พนักงานและครอบครัว

### การวิเคราะห์ผลกระทบและความเสี่ยงจากภายนอก

- การเปลี่ยนแปลงสภาพภูมิอากาศที่มีผลกระทบต่อความมั่นคงของระบบนิเวศ ความหลากหลายทางชีวภาพ และความเพียงพอของทรัพยากรทางธรรมชาติ
- การหยุดชะงักของห่วงโซ่อุปทานที่ส่งผลกระทบต่อความมั่นคงของห่วงโซ่อาหาร

• 19,072 ล้านบาท รายได้จากการขาย  
• 6,035 ล้านบาท รายได้จากผลิตภัณฑ์และบริการที่ช่วยส่งเสริมสุขภาพ และสุขภาวะที่ดี

• 5 จำนวนโรงงานการผลิตที่ได้รับการรับรองตามมาตรฐานสากล  
• 27 ผลิตภัณฑ์ที่ช่วยส่งเสริมสุขภาพ และสุขภาวะที่ดี

• 114 คน จำนวนบุคลากรด้านวิจัยและพัฒนา

• **ร้อยละ: 100** ของธุรกิจมีการประเมินความเสี่ยงด้านสิทธิมนุษยชน  
• **ร้อยละ: 100** ของพนักงานที่ได้รับการอบรม  
• **ร้อยละ: 38** สัดส่วนของพนักงานผู้หญิง  
• **11.90** ชั่วโมงของการอบรมเฉลี่ยต่อพนักงานต่อปี  
• **0** ราย จำนวนการเสียชีวิตของพนักงานและผู้รับเหมา  
• **2,125** คน จำนวนการลาออกของพนักงาน

• **ร้อยละ: 85** คะแนนความผูกพันของผู้มีส่วนได้เสีย  
• **402** คน ผู้ตอบแบบสำรวจความพึงพอใจ

• **3.22** ตัน CO<sub>2</sub>e ต่อล้านบาทเทียบเท่า การลดการปล่อยก๊าซเรือนกระจก (Scope 1 และ 2)  
• **40.72** ลูกบาศก์เมตรต่อล้านบาท การนำน้ำมาใช้ต่อหน่วยรายได้ที่ลดลง  
• **ร้อยละ: 52.36** ปริมาณขยะที่เพิ่มขึ้น เมื่อเทียบกับปี 2565



# การสนับสนุนเป้าหมายการพัฒนาที่ยั่งยืน

บริษัท เพอร์เฟค คอมพานีเยน กรุ๊ป จำกัด ให้การสนับสนุนต่อการบรรลุเป้าหมาย Sustainable Development Goals หรือ SDGs เราดำเนินการทบทวนลำดับความสำคัญของ SDGs ที่เกี่ยวข้องกับการดำเนินธุรกิจและผู้มีส่วนได้เสีย เพื่อสร้างความมั่นใจว่า การดำเนินงานของบริษัทฯ จะมุ่งเน้นไปที่กิจกรรมที่มีผลกระทบมากที่สุด

การคัดเลือกเป้าหมายการพัฒนาที่ยั่งยืน (Sustainable Development Goals: SDGs) เป็นกระบวนการที่ละเอียดถี่ถ้วน โดยอิงจากการวิเคราะห์เชิงลึกเกี่ยวกับการดำเนินงานของ เพอร์เฟค คอมพานีเยน กรุ๊ป ความต้องการของผู้มีส่วนได้เสีย และความท้าทายและโอกาส ที่เปลี่ยนแปลงในตลาดของเรา ในกระบวนการคัดเลือก เราได้นำทิศทาง การดำเนินงานและกลยุทธ์องค์กร กลยุทธ์ด้านความยั่งยืน ตลอดห่วงโซ่คุณค่า และข้อคิดเห็นของผู้มีส่วนได้เสียมาร่วมพิจารณา ผลจากการทบทวนลำดับความสำคัญของ SDGs ในปี 2566 พบว่ามี 5 เป้าหมายเป็นเป้าหมายที่มีความสำคัญเชิงกลยุทธ์และ 5 เป้าหมายเป็นเป้าหมายหลักสำหรับเพอร์เฟค คอมพานีเยน กรุ๊ป

	กิจกรรม กลยุทธ์ และเป้าหมายของ PCG			อันดับความสำคัญ	เนื้อหาหลักที่เกี่ยวข้อง
	ห่วงโซ่คุณค่าของ PCG	กลยุทธ์องค์กร	เป้าหมายความยั่งยืน PCG		
SDG 1: ขจัดความยากจน					• คุณค่าและการสร้างประโยชน์ทางเศรษฐกิจให้แก่สังคม
SDG 2: ขจัดความหิวโหย					• สุขภาพและสุขภาวะที่ดี
SDG 3: การมีสุขภาพและความปลอดภัย					• สุขภาพและสุขภาวะที่ดี
SDG 4: การศึกษาที่มีคุณภาพ					• การศึกษาและการลดความเหลื่อมล้ำ • การพัฒนาผู้นำและทรัพยากรบุคคล
SDG 5: ความเท่าเทียมทางเพศ					• สิทธิมนุษยชนและการปฏิบัติด้านแรงงาน
SDG 6: การจัดการน้ำ และสุขาภิบาล					• การดูแลรักษาทรัพยากรน้ำ
SDG 7: พลังงานสะอาดที่ทุกคนเข้าถึงได้					• การปรับตัวต่อการเปลี่ยนแปลงสภาพภูมิอากาศ
SDG 8: งานที่มีคุณค่า เศรษฐกิจที่เติบโต					• คุณค่าและการสร้างประโยชน์ทางเศรษฐกิจให้แก่สังคม
SDG 9: อุตสาหกรรม นวัตกรรม โครงสร้างพื้นฐาน					• การบริหารจัดการนวัตกรรม
SDG 10: ลดความเหลื่อมล้ำ					• สิทธิมนุษยชนและการปฏิบัติด้านแรงงาน
SDG 11: เมืองและชุมชนที่ยั่งยืน					• การปรับตัวต่อการเปลี่ยนแปลงสภาพภูมิอากาศ
SDG 12: การผลิตและการบริโภคที่รับผิดชอบ					• การจัดการของเสีย และเศรษฐกิจหมุนเวียน • การจัดการห่วงโซ่อุปทานอย่างรับผิดชอบ
SDG 13: การรับมือการเปลี่ยนแปลงสภาพภูมิอากาศ					• การปรับตัวต่อการเปลี่ยนแปลงสภาพภูมิอากาศ
SDG 14: นิเวศทางทะเลและมหาสมุทร					• การปกป้องระบบนิเวศและความหลากหลายทางชีวภาพ
SDG 15: ระบบนิเวศทางบก					• การปกป้องระบบนิเวศและความหลากหลายทางชีวภาพ
SDG 16: สันติภาพและสถาบันที่เข้มแข็ง					• การกำกับดูแลกิจการ
SDG 17: หันส่วนเพื่อการพัฒนาที่ยั่งยืน					• ความปลอดภัยทางไซเบอร์ และการปกป้องข้อมูล • การสร้างความผูกพันกับผู้มีส่วนได้เสีย

ระดับความเชื่อมโยง: น้อย ปานกลาง สูง | เป้าหมายที่มีความสำคัญเชิงกลยุทธ์ เป้าหมายหลัก เป้าหมายอื่น ๆ



# HEART Living Right



การดำเนินธุรกิจบนรากฐานของการกำกับดูแลกิจการที่ดี และมีความโปร่งใสในทุก ๆ กิจกรรมจะส่งเสริมให้บริษัท เพอร์เฟก คอมพานีเยน กรุ๊ป จำกัด บรรลุเป้าหมายการเป็นองค์กรที่ยั่งยืน เราให้ความสำคัญและคอยติดตามผลการดำเนินงานอย่างต่อเนื่อง เพื่อสนับสนุนการดำเนินงานที่เป็นเลิศ ซึ่งนอกจากการกำกับดูแลในภาพรวมแล้ว เรายังให้ความสำคัญต่อการดำเนินงานทางด้านการปกป้องสิทธิมนุษยชนตลอดห่วงโซ่คุณค่า การดูแลพนักงานให้มีความรู้ พัฒนาทักษะที่จำเป็นและทันสมัยอยู่เสมอ การสนับสนุนการศึกษาให้แก่เยาวชน เพื่อส่งเสริมความเท่าเทียม บริษัทฯ ยังให้ความสำคัญต่อความปลอดภัยทางไซเบอร์และการปกป้องข้อมูลทั้งขององค์กร และลูกค้า เพื่อสร้างความไว้วางใจและยังได้ขยายแนวทางการดำเนินงานไปสู่คู่ค้าธุรกิจ เพื่อให้คู่ค้าธุรกิจมีการดำเนินงานที่สอดคล้องกันกับบริษัทฯ สามารถส่งมอบสินค้าและบริการที่ตอบโจทย์ความต้องการของตลาดและลูกค้า และเติบโตอย่างยั่งยืนไปพร้อมกัน

**การกำกับดูแลกิจการ**

**สิทธิมนุษยชนและการปฏิบัติด้านแรงงาน**

**การศึกษาและการลดความเหลื่อมล้ำ**

**การพัฒนาผู้นำและทรัพยากรบุคคล**

**ความปลอดภัยทางไซเบอร์และการปกป้องข้อมูล**







# การกำกับดูแลกิจการ Corporate Governance

บริษัท เพอร์เฟค คอมพานีเยน กรุ๊ป จำกัด ให้ความสำคัญต่อการเปิดเผยข้อมูล และข่าวสารของบริษัทฯ อย่างครบถ้วน ถูกต้อง และทันต่อเหตุการณ์ ผู้มีส่วนได้เสียทุกกลุ่มสามารถเข้าถึงข้อมูลที่เกี่ยวข้องกับการดำเนินธุรกิจได้อย่างสะดวก นอกจากนี้ เรายังคำนึงถึงความรับผิดชอบต่อการกระทำของคณะกรรมการบริษัท (Accountability) และมีความเป็นอิสระ (Independence) เรามีการตรวจสอบถ่วงดุลเพื่อป้องกันการใช้อำนาจโดยมิชอบ โดยคณะกรรมการฯ ทำหน้าที่กำกับดูแลการบริหารงานของบริษัทฯ อย่างโปร่งใส และมีประสิทธิภาพ ในขณะที่ผู้บริหารมีหน้าที่บริหารจัดการธุรกิจตามนโยบายและกรอบการกำกับดูแลกิจการที่กำหนดไว้ และพนักงานมีหน้าที่ปฏิบัติงานอย่างมีจริยธรรมและมีความรับผิดชอบต่อผู้มีส่วนได้เสียทุกกลุ่มอย่างเท่าเทียม (Fairness) ทำให้การบริหารจัดการเป็นไปอย่างมีประสิทธิภาพ

## การสนับสนุนเป้าหมายการพัฒนาที่ยั่งยืน



### ผลการดำเนินงานที่สำคัญ ปี 2566

50%

โครงสร้างการกำกับดูแลกิจการ

100%

แผนงานการกำกับดูแลกิจการที่เป็นไปตาม KPI

และการนำผลจากการสำรวจในปีที่ผ่านมา  
วางแผนในระบบ CG

100%

สัดส่วนของพนักงานที่ได้รับการฝึกอบรม

และผ่านการทดสอบด้านการกำกับดูแลกิจการ  
การบริหารความเสี่ยง และการปฏิบัติตามกฎระเบียบ  
เป็นประจำทุกปี

### เป้าหมายและความคืบหน้า

50%

องค์กรได้รับการประเมินผลที่ได้รับการยอมรับของการ  
ดำเนินงานด้านการกำกับดูแลกิจการ

### แผนการดำเนินงานในอนาคต



จัดทำนโยบายและแนวทางปฏิบัติให้  
ครอบคลุมหัวข้อด้านความยั่งยืนทั้ง 3 มิติ

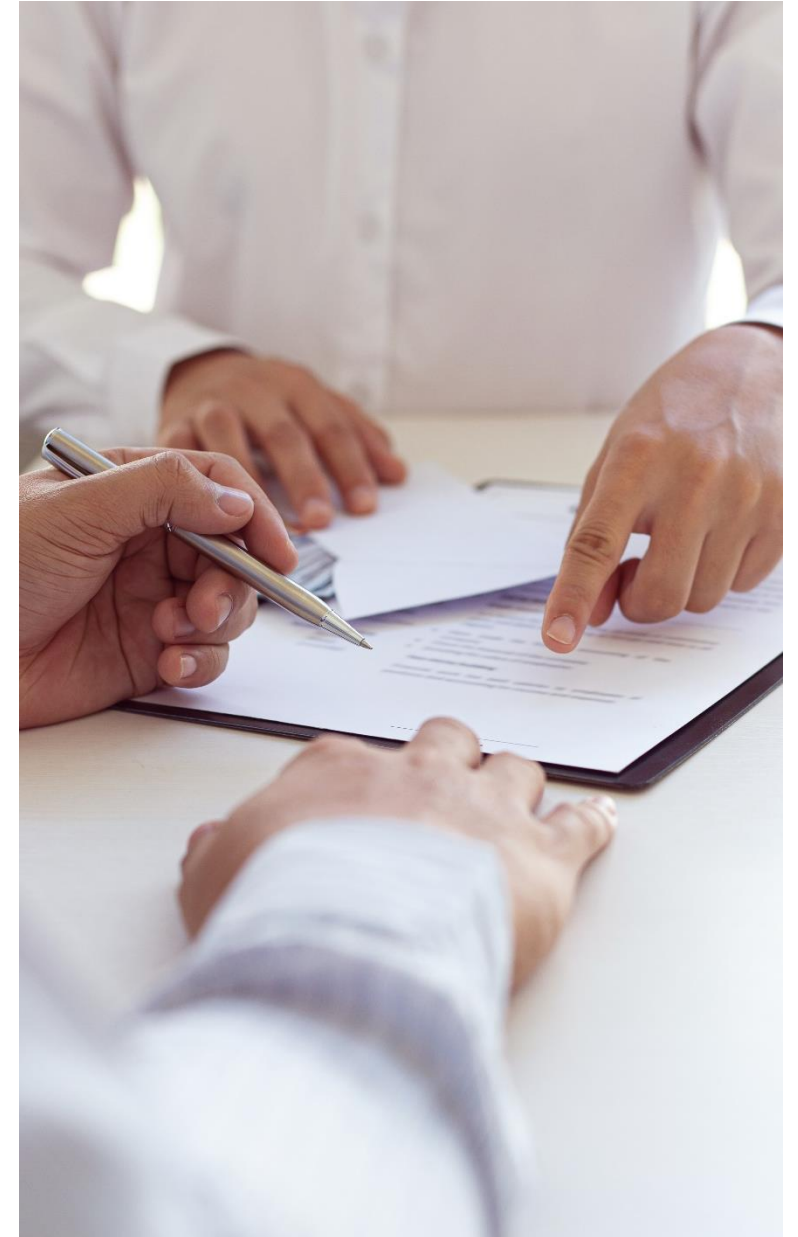


เพิ่มประสิทธิภาพของแพลตฟอร์มดิจิทัล  
ด้านการกำกับดูแลกิจการการบริหารความ  
เสี่ยง และการปฏิบัติตามกฎเกณฑ์

## การกำกับดูแลกิจการ

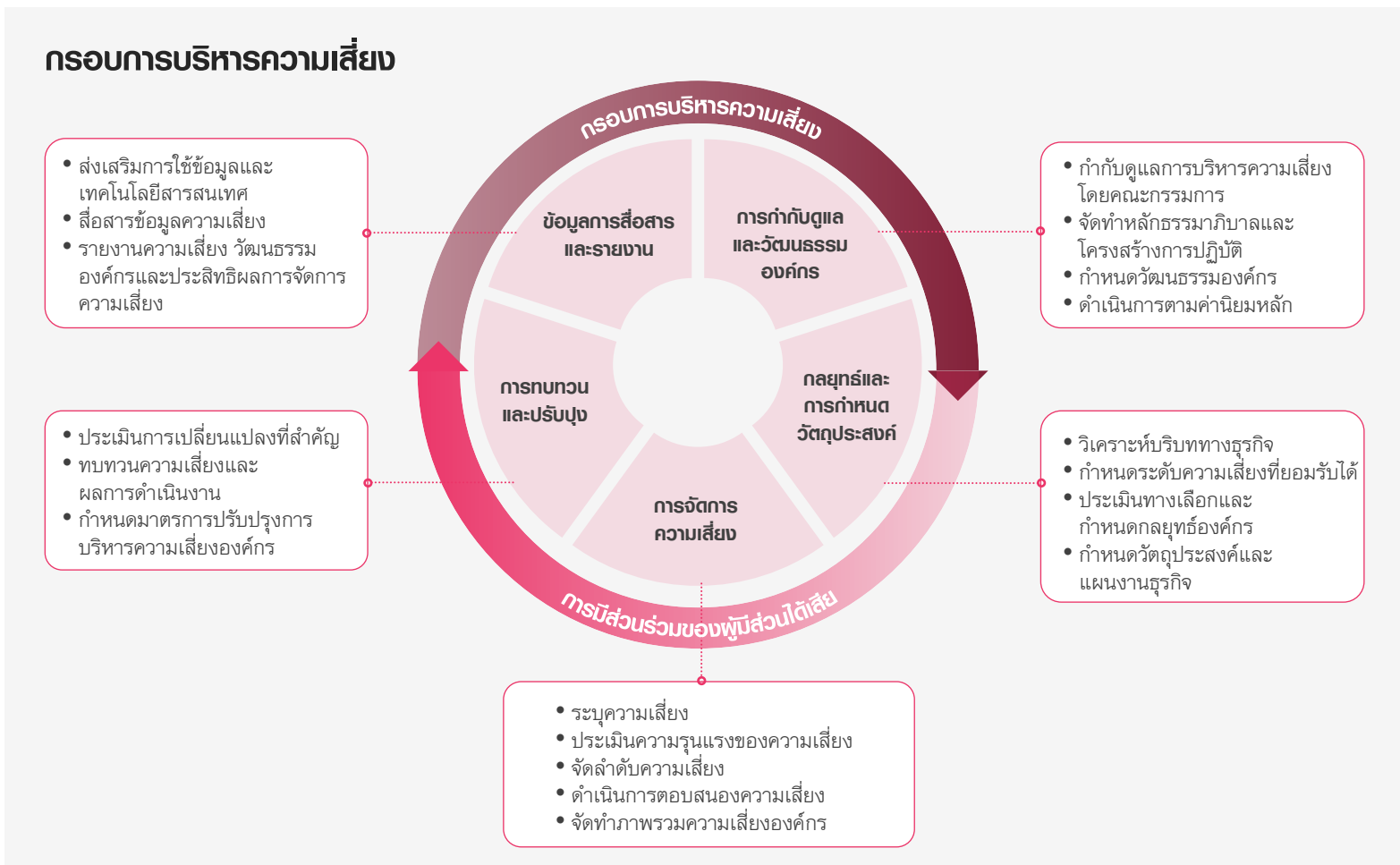
บริษัท เพอร์เฟค คอมพานี จำกัด ตระหนักดีว่าการกำกับดูแลกิจการอย่างมีจริยธรรมและโปร่งใสไม่เพียงแต่ส่งเสริมภาพลักษณ์ที่ดีให้แก่บริษัทฯ แต่ยังเป็น การเพิ่มความเชื่อมั่นของผู้มีส่วนได้เสีย และสนับสนุนความมุ่งมั่นในการก้าวสู่องค์กรที่ยั่งยืน ด้วยเหตุนี้ เราจึงนำกรอบการกำกับดูแลกิจการของเครือเจริญโภคภัณฑ์ มาประยุกต์ใช้ เพื่อสร้างมาตรฐานเดียวกันทั่วทั้งองค์กร โดยเราได้จัดทำระบบการกำกับดูแล หรือระบบ CG เพื่อนำไปปรับใช้ในการกำกับดูแลกิจการขององค์กร ทำให้ สามารถแข่งขันได้และมีผลประกอบการที่ดี โดยคำนึงถึงผลกระทบในระยะยาว สามารถปรับตัวได้ภายใต้ปัจจัยการเปลี่ยนแปลง ทำธุรกิจด้วยความรับผิดชอบต่อ และ สร้างคุณค่าให้ธุรกิจเติบโตอย่างยั่งยืน นอกจากนี้การจัดให้มีระบบการดำเนินงานด้านการกำกับดูแลทั่วทั้งองค์กรแล้ว เรายังได้สื่อสารแนวทางการดำเนินงาน รวมถึง จรรยาบรรณธุรกิจและนโยบายและแนวปฏิบัติต่าง ๆ ที่เกี่ยวข้องให้พนักงานได้ทราบ พร้อมนำไปปฏิบัติใช้อย่างถูกต้องและเคร่งครัด

### แนวทางการบริหารจัดการด้านการกำกับดูแล



## การบริหารความเสี่ยงองค์กร

การวิเคราะห์ และบริหารจัดการความเสี่ยงองค์กรเป็นหนึ่งใน การดำเนินการหลักที่จะสนับสนุนให้บริษัท เพอร์ฟิค คอมพานีเยน กรุ๊ป จำกัด สามารถบรรลุวิสัยทัศน์ และเป้าหมายองค์กรได้อย่างมีประสิทธิภาพ ซึ่งเรานำกรอบการบริหารความเสี่ยง COSO มาใช้ในการบริหารจัดการความเสี่ยง อีกทั้ง มีการสื่อสารแนวทางการดำเนินงานให้พนักงานทุกระดับได้รับทราบ และพร้อมนำไปปฏิบัติใช้ เพื่อป้องกันการเกิดความเสี่ยงต่อองค์กร และการดำเนินงาน







# สิทธิมนุษยชนและ การปฏิบัติด้านแรงงาน

## Human Rights and Labor Practices

ด้วยความตระหนักถึงความสำคัญด้านสิทธิมนุษยชนและการดำเนินธุรกิจ บริษัท เพอร์เฟค คอมพานีเยน กรุ๊ป จึงให้ความสำคัญกับประเด็นด้านสิทธิมนุษยชนที่มีนัยสำคัญ รวมทั้งปัจจัยภายนอกหลายอย่าง เช่น การเปลี่ยนถ่ายสู่ธุรกิจดิจิทัล และการเพิ่มขึ้นของปัญญาประดิษฐ์ ซึ่งปัจจัยเหล่านี้ ก่อให้เกิดความท้าทายใหม่ ๆ ด้านสิทธิมนุษยชน และทำให้ธุรกิจจำเป็นต้องมีการปรับกระบวนการดำเนินงานเพื่อลดผลกระทบในประเด็นด้านสิทธิมนุษยชนที่สำคัญ โดยเฉพาะประเด็นด้านแรงงานต่างด้าว อาชีวอนามัยและความปลอดภัย การเลือกปฏิบัติ รวมถึงความปลอดภัยทางไซเบอร์และข้อมูลส่วนบุคคล

### การสนับสนุนเป้าหมายการพัฒนาที่ยั่งยืน



### ผลการดำเนินงานที่สำคัญ ปี 2566

**50%**

ขององค์กรได้รับการประเมินสถานการณ์ดำเนินงานด้านสิทธิมนุษยชนรอบด้าน

**38%**

สัดส่วนของพนักงานหญิงทั้งหมด

อัตราการบาดเจ็บถึงขั้นหยุดงาน

พนักงาน

**4.23**

ราย/1,000,000 ชั่วโมงการทำงาน

ผู้รับเหมา

**0**

ราย/1,000,000 ชั่วโมงการทำงาน

### เป้าหมายและความคืบหน้า



องค์กรมีการประเมินผลกระทบด้านสิทธิมนุษยชนจากกิจกรรมขององค์กรและคู่ค้าธุรกิจโดยตรงที่มีความเสี่ยงสูงเป็นประจำ

### แผนการดำเนินงานในอนาคต



ยกระดับการกำกับดูแลด้านสิทธิมนุษยชนในห่วงโซ่อุปทาน โดยเฉพาะในพื้นที่ที่มีแนวโน้มความเสี่ยงด้านสิทธิมนุษยชนสูงขึ้น พร้อมทั้งสร้างเครื่องมือพร้อมใช้งานให้กับคู่ค้าธุรกิจ



ความร่วมมือในการประเมินผลกระทบด้านสิทธิมนุษยชนของกลุ่มธุรกิจและหน่วยงานระดับบริษัท เพื่อสร้างความเข้าใจและพัฒนาศักยภาพบุคลากร รวมถึงจัดทำแนวทางการดำเนินงานและมาตรการเยียวยาให้เป็นรูปธรรม

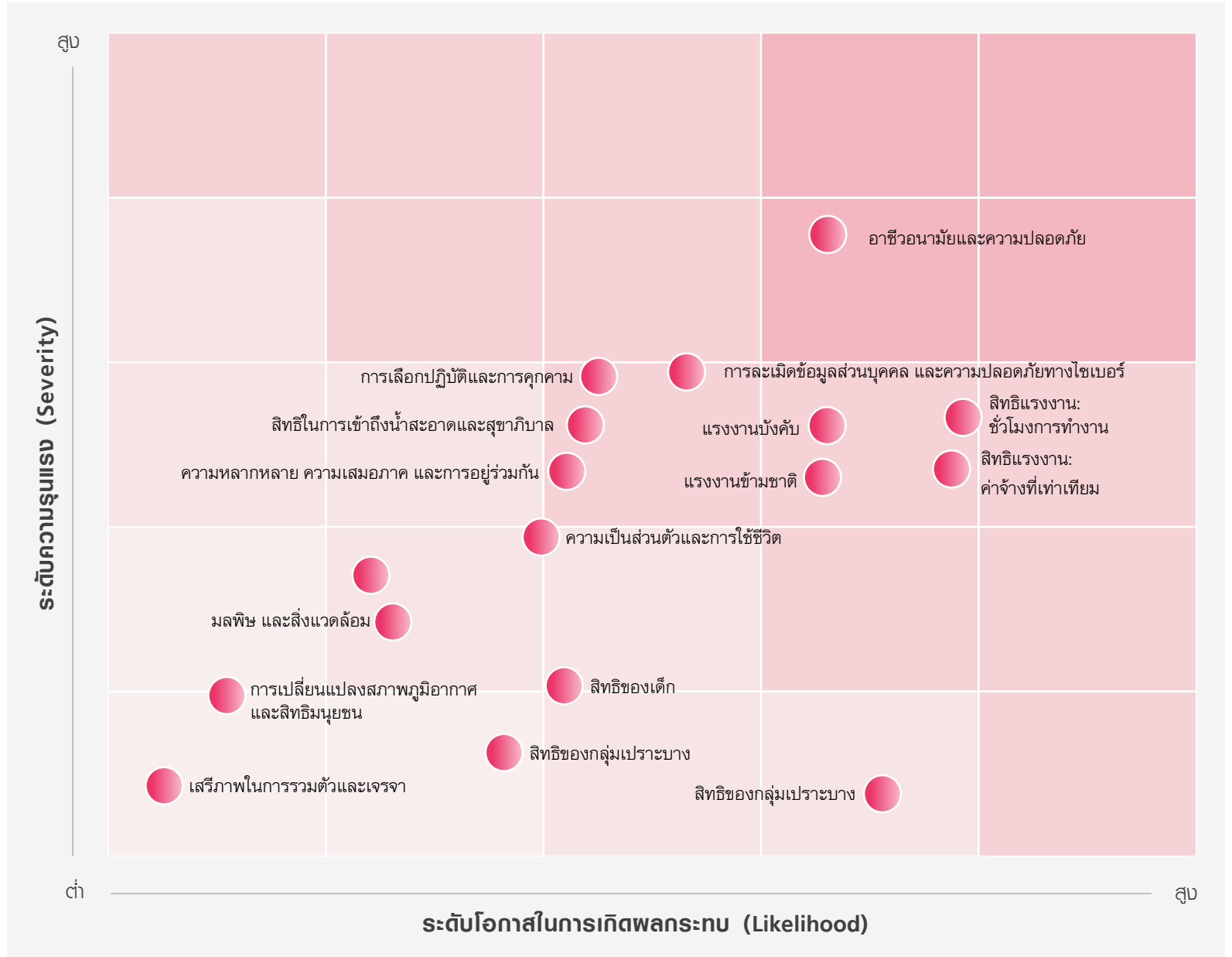
# การทบทวนความเสี่ยง

## ด้านสิทธิมนุษยชนปี 2566

บริษัท เพอร์เฟค คอมพานี จำกัด ได้ทำการประเมินความเสี่ยงด้านสิทธิมนุษยชนเป็นประจำทุกปี โดยทำการติดตามความคืบหน้าในการปรับปรุงเพื่อลดความเสี่ยงทางด้านสิทธิมนุษยชน รวมทั้งวิเคราะห์ข้อมูลตามบริบทในแต่ละปี โดยการประเมินผลกระทบในปีนี้ได้ปรับปรุงวิธีการประเมินโดยการปรึกษาผู้เชี่ยวชาญภายนอกหน่วยงานประกอบ และยังมีกรรมการประเมินตามแต่ละผู้ทรงสิทธิ์ (Right Holders) ซึ่งทำให้ผลการประเมินโอกาสเกิดและระดับผลความรุนแรงของผลกระทบในประเด็นต่าง ๆ ทางด้านสิทธิมนุษยชนนั้นมีความแม่นยำ และจำเพาะเจาะจงมากขึ้น

โดยผลประเมินในปีนี้พบว่า ประเด็นที่มีความเสี่ยงเชิงผลกระทบทางด้านสิทธิมนุษยชนที่สำคัญ (Salient Issues) เป็นประเด็นของอาชิวอนามัยและความปลอดภัยในการทำงาน ซึ่งยังมีจุดที่ต้องติดตามและแก้ไขอย่างใกล้ชิดในกลุ่มของผู้รับเหมา คู่ค้าธุรกิจ คนงาน เป็นส่วนใหญ่ จึงได้มีมาตรการทั้งในเรื่องการส่งเสริมให้คู่ค้าธุรกิจ ผู้รับเหมา ดำเนินการให้สอดคล้องกับมาตรฐานความปลอดภัยฯ ที่เครือข่ายได้ประกาศออกมาใช้

นอกจากนี้ เรายังเร่งดำเนินการเพื่อป้องกันข้อมูลส่วนบุคคลจากภัยคุกคามทางไซเบอร์ซึ่งในธุรกิจออนไลน์กำลังประสบปัญหาอยู่ ทั้งในเรื่องความปลอดภัยในการทำธุรกรรม การป้องกันข้อมูลส่วนบุคคลของลูกค้าและพนักงาน สำหรับประเด็นเรื่องแรงงานต่างด้าวและการบังคับใช้แรงงาน เราได้นำนโยบายและแนวปฏิบัติเรื่องการจัดจ้างแรงงานต่างด้าวของเครือเจริญโภคภัณฑ์มาประยุกต์ใช้ และจะเริ่มถ่ายทอดไปสู่คู่ค้าธุรกิจมากขึ้นในปี 2568 นี้





## การประเมินผลกระทบต่อด้านสิทธิมนุษยชน

บริษัท เพอร์เฟค คอมพานี จำกัด ได้ประเมินผลกระทบต่อด้านสิทธิมนุษยชน เพื่อระบุประเด็นด้านสิทธิมนุษยชนที่อาจเกิดขึ้นจากการดำเนินธุรกิจ และกลุ่มผู้ได้รับผลกระทบ (Right Holders) ของประเด็นนั้น ๆ รวมถึง จัดหามาตรการป้องกันและลดผลกระทบจากความเสี่ยงด้านสิทธิมนุษยชนในการดำเนินงานของบริษัทฯ ตลอดห่วงโซ่คุณค่า

ประเด็นด้านสิทธิมนุษยชน	ผู้ได้รับผลกระทบ				
	พนักงาน	คนงาน ผู้รับเหมา	คู่ค้า	ชุมชน	ลูกค้า
1. แรงงานบังคับ	●	●	●	N/A	N/A
2. สิทธิของเด็ก	●	●	N/A	N/A	N/A
3. แรงงานผู้เยาว์	●	●	●	N/A	N/A
4. แรงงานเด็ก	●	●	●	N/A	N/A
5. อาชีวอนามัยและความปลอดภัย	●	●	●	N/A	N/A
6. มลพิษและสิ่งแวดล้อม	●	●	●	●	N/A
7. การเลือกปฏิบัติและการคุกคาม	●	●	●	N/A	●
8. ความหลากหลาย ความเสมอภาค ฯ	●	●	●	N/A	●
9. เสรีภาพในการรวมตัวและเจรจาต่อรองร่วม	●	●	●	N/A	N/A
10. สิทธิในเข้าถึงน้ำสะอาดและสุขาภิบาล	●	●	●	N/A	N/A
11. สิทธิในที่ดิน	N/A	N/A	●	N/A	N/A
12. ไร้อาตุแห่งความขัดแย้ง	N/A	N/A	N/A	N/A	N/A

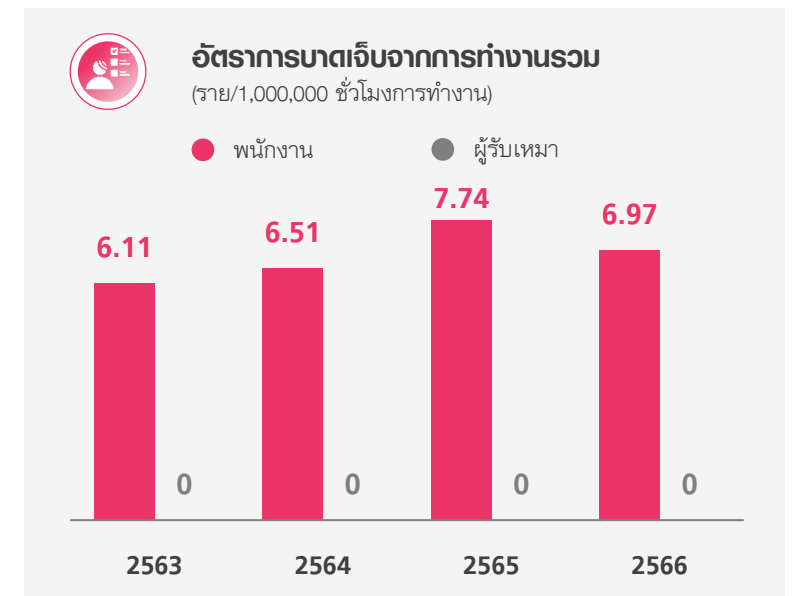
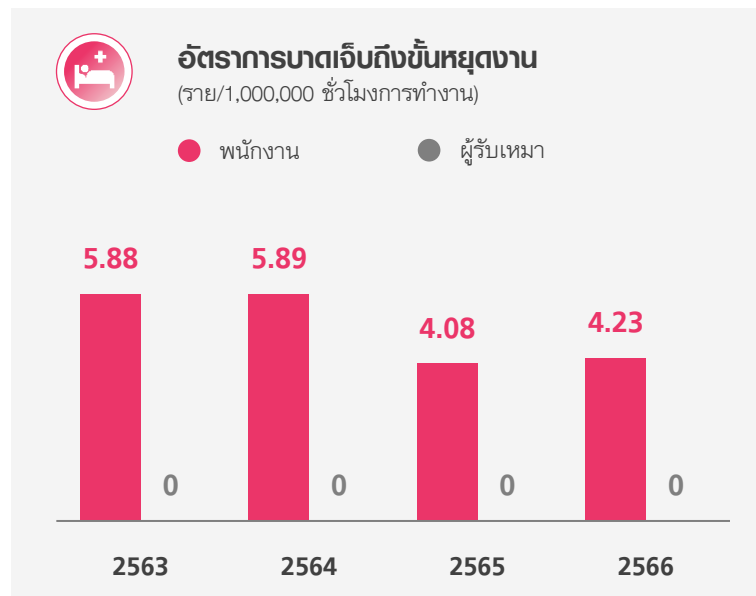
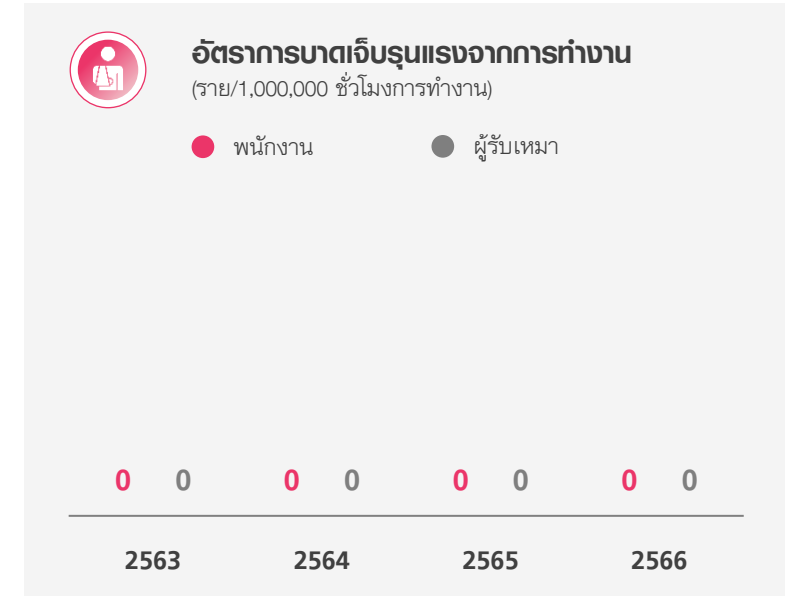
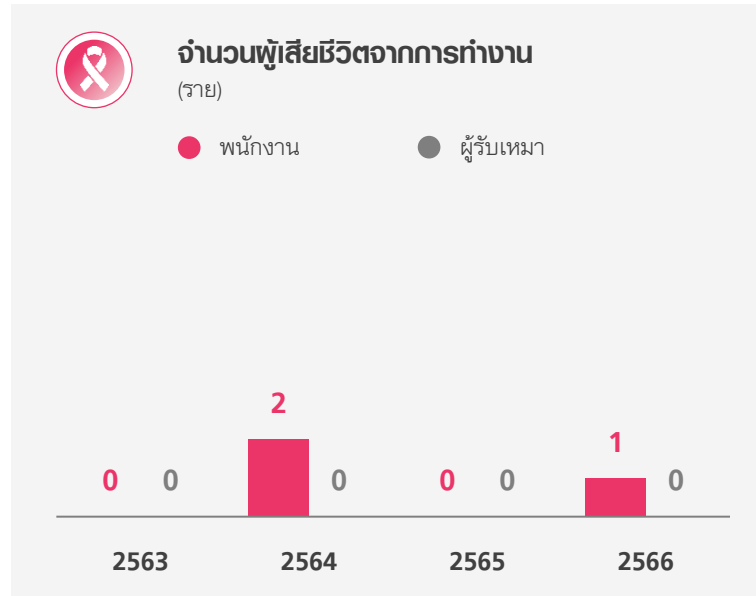
ประเด็นด้านสิทธิมนุษยชน	ผู้ได้รับผลกระทบ				
	พนักงาน	คนงาน ผู้รับเหมา	คู่ค้า	ชุมชน	ลูกค้า
13. การรักษาความปลอดภัยและสิทธิมนุษยชน	●	●	●	●	N/A
14. สิทธิของกลุ่มเปราะบาง	●	●	N/A	N/A	N/A
15. การละเมิดข้อมูลส่วนบุคคล	●	●	●	●	●
16. ค่าจ้างที่เป็นธรรม	●	●	●	N/A	N/A
17. ชั่วโมงการทำงาน	●	●	●	N/A	N/A
18. สิทธิในวันธรรม	N/A	N/A	N/A	N/A	N/A
19. ความเป็นส่วนตัวและความปลอดภัยในชีวิต	N/A	N/A	●	●	N/A
20. สิทธิในที่พักอาศัย	N/A	N/A	N/A	N/A	N/A
21. ความหลากหลายทางชีวภาพ	N/A	N/A	N/A	N/A	N/A
22. การเปลี่ยนแปลงสภาพภูมิอากาศและสิทธิมนุษยชน	N/A	N/A	N/A	●	N/A
23. สิทธิของแรงงานข้ามชาติ	N/A	●	●	N/A	N/A
24. สิทธิของคนพื้นเมือง	N/A	N/A	N/A	N/A	N/A

ระดับความเชื่อมโยง : ● สูงมาก ● สูง ● ปานกลาง ● ต่ำ ● ต่ำมาก

## ความปลอดภัยและอาชีวอนามัย



บริษัท เพอร์เฟค คอมพานี จำกัด ให้ความสำคัญกับเรื่องความปลอดภัยของพนักงานบริษัท และผู้รับเหมาที่เข้ามาดำเนินงานภายในพื้นที่ของบริษัทฯ คู่ค้าธุรกิจ และชุมชนที่อยู่โดยรอบ ทุกกระบวนการการทำงานต้องเกิดความปลอดภัย ไม่ส่งผลกระทบต่อสุขภาพของพนักงาน และสิ่งแวดล้อม บริษัทฯ กำหนดนโยบายความปลอดภัย อาชีวอนามัยและสภาพแวดล้อมในการทำงาน พร้อมทั้งตั้งเป้าหมายอัตราการเกิดอุบัติเหตุถึงขั้นหยุดงานเป็นศูนย์ และได้จัดทำกระบวนการชี้บ่งอันตรายและประเมินความเสี่ยงของทุกกิจกรรมที่ปฏิบัติงาน พร้อมทั้งหาแนวทางการปรับปรุงแก้ไขและป้องกัน ตลอดจนเปิดโอกาสให้พนักงานรายงานอุบัติเหตุหรือมีความเสี่ยงสูงผ่านช่องทางต่าง ๆ เพื่อควบคุมและป้องกันอุบัติเหตุใด ๆ ที่อาจจะเกิดขึ้น







หน้า

การกำกับดูแลด้านความยั่งยืน

HEART Living Right

HEALTH Living Well

HOME Living Together

ภาพรวม

บริษัท เพอร์เฟค คอมพานี จำกัด รายงานความยั่งยืนประจำปี 2566 บทสรุปผู้บริหาร

# การศึกษาและ การลดความเหลื่อมล้ำ

## Education and Inequality Reduction



บริษัท เพอร์เฟค คอมพานี จำกัด มุ่งมั่นที่จะเป็นส่วนหนึ่งของสังคมที่จะสนับสนุนการศึกษาไทยให้เท่าทันความท้าทายของโลกในอนาคต ควบคู่กับการส่งเสริมคุณธรรมจริยธรรม และความยั่งยืนกับพื้นฐานการให้ความรัก ความเข้าใจ ความมั่นคง ความมั่นใจ และการเห็นคุณค่าในตัวเอง (Self-esteem) พร้อมทั้งต่อยอดการศึกษาตลอดชีวิต เพื่อสนับสนุนการเข้าถึงการศึกษาที่มีคุณภาพ อันจะนำไปสู่การลดความเหลื่อมล้ำสร้างโอกาสไปสู่ชีวิตที่มั่นคงและยั่งยืน

### การสนับสนุนเป้าหมายการพัฒนาที่ยั่งยืน



### ผลการดำเนินงานที่สำคัญ ปี 2566

# 460 คน

จำนวนผู้ที่ได้รับโอกาสการเรียนรู้ และฝึกทักษะวิชาชีพ

# 142 คน

จำนวนนักเรียน ได้รับการสนับสนุนทุนการศึกษา

# 226,000 บาท

มูลค่าทุนการศึกษา และเงินบริจาคเพื่อการศึกษา

### เป้าหมายและความคืบหน้า



1,000 คน ได้รับการสนับสนุนโอกาสในการเข้าถึงการศึกษาที่มีคุณภาพ ส่งเสริมการเรียนรู้ตลอดชีวิตและเสริมทักษะ

### แผนการดำเนินงานในอนาคต



ส่งเสริมให้เด็กทุกคนเป็นผู้มีทักษะดิจิทัล โดยเน้นการพัฒนาทักษะความรู้ เช่น AI, Coding, Network System, Communication และ Management เป็นต้น

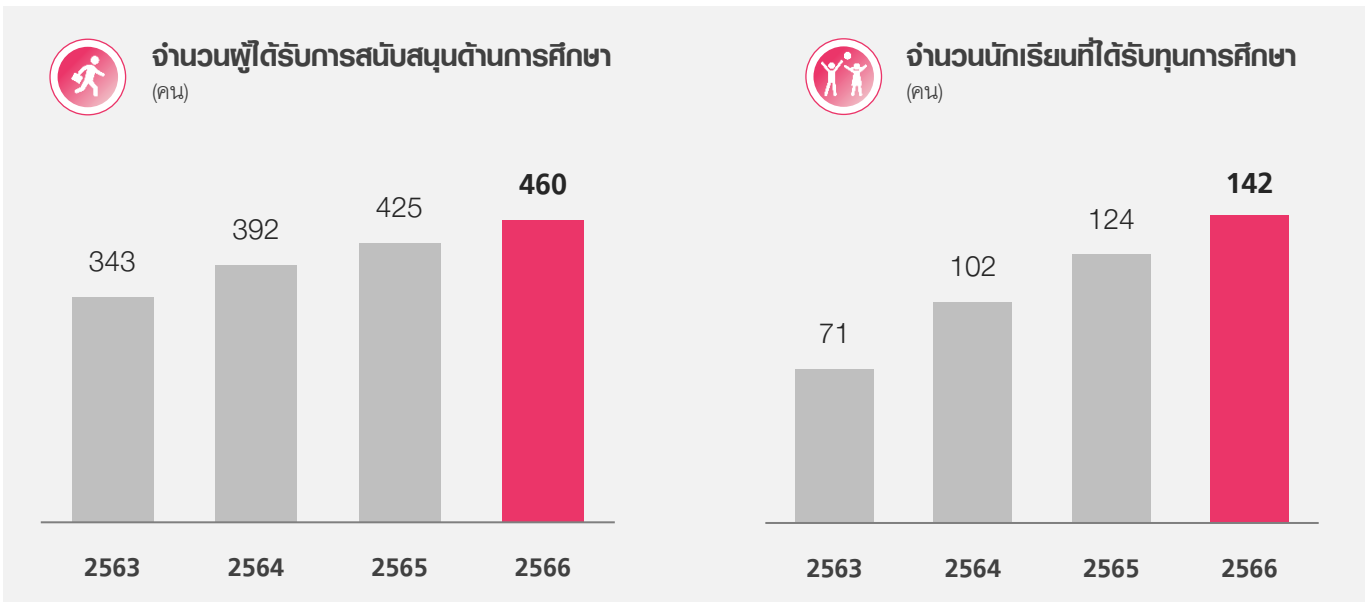
## การส่งเสริมการศึกษาและการเรียนรู้

บริษัท เพอร์เฟค คอมพาเนียน กรุ๊ป จำกัด ตระหนักดีว่าการศึกษาคือรากฐานสำคัญในการพัฒนาคุณภาพชีวิต และเป็นกุญแจสู่การลดช่องว่างทางสังคมและเศรษฐกิจ การสร้างโอกาสที่เท่าเทียมในการศึกษาและการพัฒนาทักษะ ไม่เพียงแต่ช่วยเสริมสร้างศักยภาพบุคคล แต่ยังช่วยยกระดับสังคมในระยะยาว เรามีการดำเนินงานเพื่อสนับสนุนการศึกษาให้เข้าถึงกลุ่มคนในทุกภาคส่วนของสังคม โดยร่วมมือกับสถาบันการศึกษาและหน่วยงานภาครัฐเพื่อจัดทำโครงการทุนการศึกษา การฝึกอบรมพัฒนาทักษะ และโครงการพิเศษที่สนับสนุนการเรียนรู้ตลอดชีวิต เพื่อเตรียมความพร้อมให้กับเยาวชนและบุคคลในชุมชนในการเผชิญกับความท้าทายในโลกที่เปลี่ยนแปลงอย่างรวดเร็ว มุ่งเน้นที่การสร้างความปลอดภัยในระยะยาว เราเชื่อว่าการสร้างสังคมที่มีความเท่าเทียมและเปิดโอกาสให้ทุกคนสามารถเข้าถึงการศึกษาและพัฒนาทักษะได้อย่างทั่วถึงจะเป็นปัจจัยสำคัญในการขับเคลื่อนความยั่งยืนทั้งในด้านเศรษฐกิจและสังคม

### เงินสนับสนุนเพื่อการศึกษา

**1.13**  
ล้านบาท

- มูลค่าทุนการศึกษา **86%**
- เงินบริจาคเพื่อโครงสร้างพื้นฐานการศึกษา (มูลค่าสะสมตั้งแต่ ปี 2561-2566) **14%**



\*จำนวนสะสมตั้งแต่ ปี 2563-2566



# การพัฒนาผู้นำ และทรัพยากรบุคคล

## Leadership and Human Capital Development



บริษัท เพอร์เฟค คอมพานี จำกัด ตระหนักดีว่าทรัพยากรบุคคลมีบทบาทสำคัญในการขับเคลื่อนการดำเนินงานขององค์กรสู่การสร้างคุณค่าที่ยั่งยืนในระยะยาวให้แก่ผู้มีส่วนได้เสียทุกกลุ่ม ดังนั้น เพื่อสรรหา ดึงดูด พัฒนา และรักษาพนักงานที่มีความสามารถไว้กับองค์กร เพอร์เฟค คอมพานี จำกัด จึงมีกลยุทธ์ที่ครอบคลุมและยืดหยุ่น ไม่ว่าจะเป็นการยกระดับทักษะของพนักงาน เพื่อให้พัฒนาความรู้ที่เกี่ยวข้องและสามารถนำไปประยุกต์ใช้ในยุคดิจิทัลได้ การให้โอกาสในการก้าวหน้าทางอาชีพโดยไม่แบ่งแยก นอกจากนี้ ยังปลูกฝังค่านิยม 6 ประการของเครือเจริญโภคภัณฑ์ เพื่อหล่อหลอมให้บุคลากรเป็นคนดี และสร้างสังคมที่น่าอยู่ เพื่อการสร้างวัฒนธรรมความยั่งยืนทั่วทั้งองค์กร

### การสนับสนุนเป้าหมายการพัฒนาที่ยั่งยืน



### ผลการดำเนินงานที่สำคัญ ปี 2566

**11.90 ชั่วโมง/คน/ปี**

เฉลี่ยชั่วโมงการฝึกอบรมในปี 2566

**100%**

พนักงานที่ได้รับการฝึกอบรมและพัฒนาด้านความยั่งยืน

**766 คน**

จำนวนพนักงานด้านวิทยาศาสตร์และเทคโนโลยี (STEM)

### เป้าหมายและความคืบหน้า



พนักงานที่ได้รับการฝึกอบรมด้านความยั่งยืนเป็นประจำทุกปี



พนักงานที่มีส่วนร่วมในกิจกรรมหรือโครงการด้านความยั่งยืนเป็นประจำทุกปี

### แผนการดำเนินงานในอนาคต



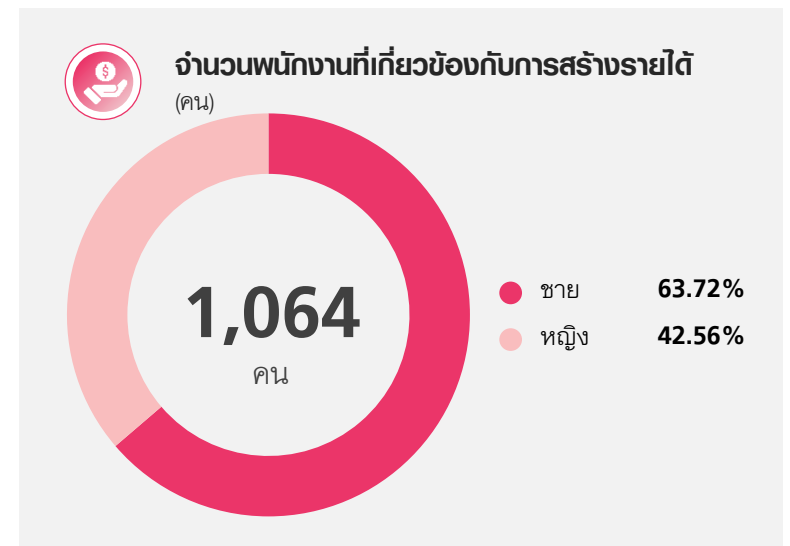
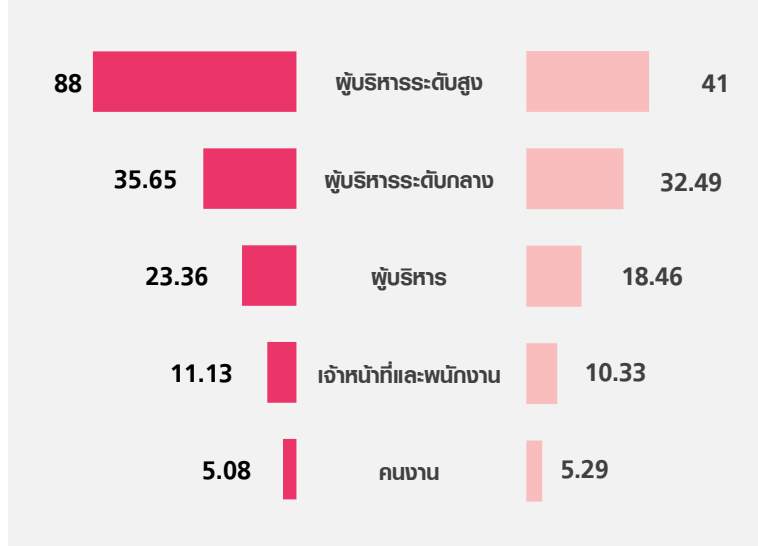
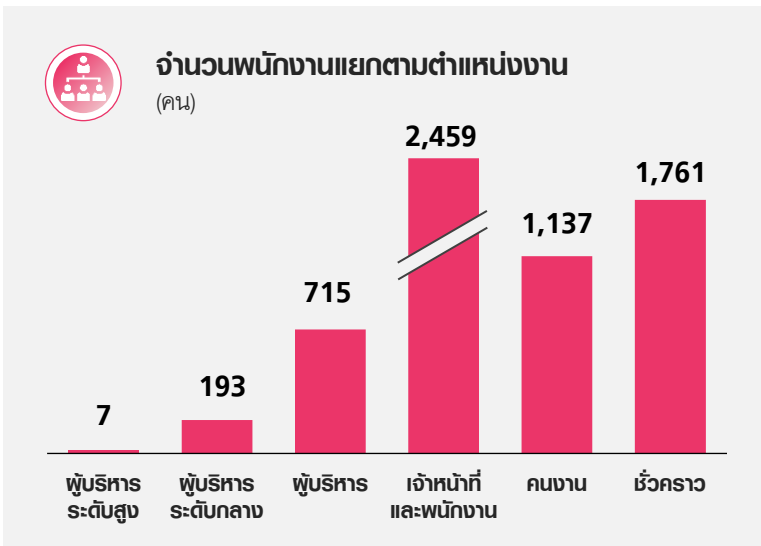
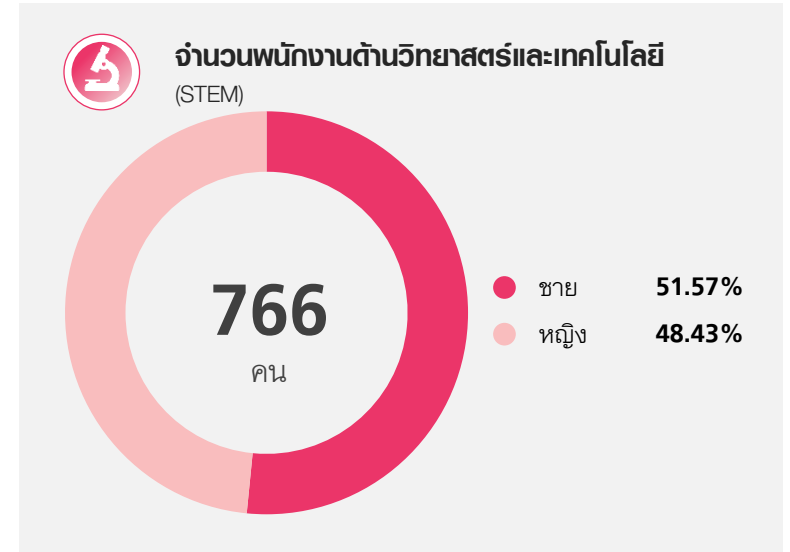
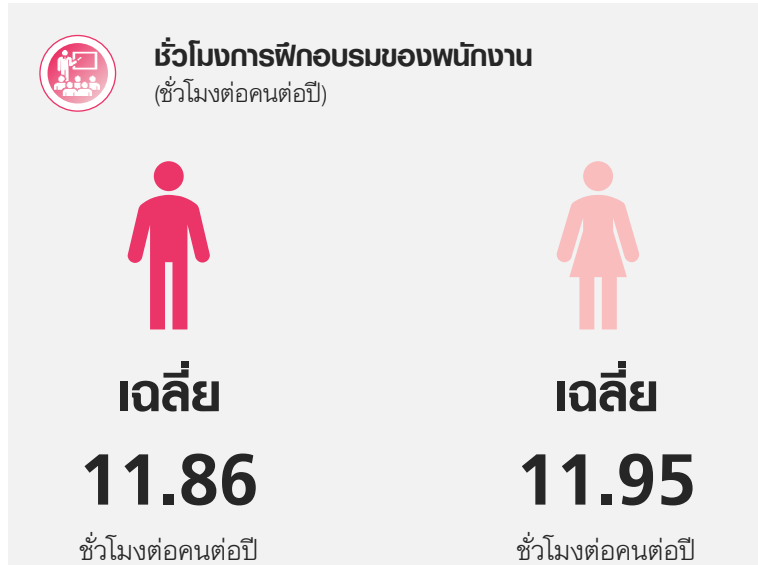
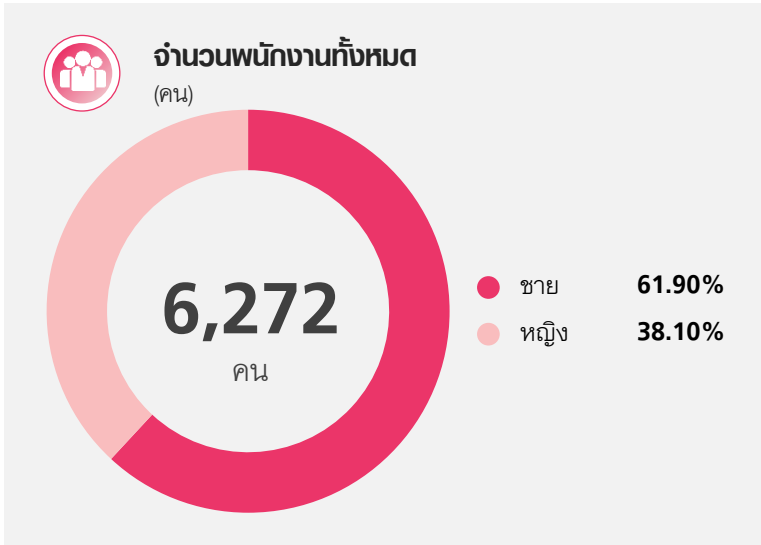
ประสานความร่วมมือกับหน่วยงานต่าง ๆ เพื่อร่วมกันพัฒนาผู้นำรุ่นใหม่



พัฒนาศูนย์การเรียนรู้ (Learning Center) ตาม 17 เป้าหมายของ UN Sustainable Development Goals (SDGs)



## ข้อมูลความหลากหลายของพนักงาน





# ความปลอดภัยทางไซเบอร์ และการปกป้องข้อมูล

## Cybersecurity and Data Protection

ในปัจจุบัน เทคโนโลยีต่าง ๆ มีการพัฒนาอย่างก้าวกระโดด และมีความพร้อมในการสนับสนุนการดำเนินงานและการใช้ชีวิตประจำวันให้เป็นอย่างดีและสะดวกสบาย แต่ในขณะเดียวกันอาชญากรทางไซเบอร์ก็มีการพัฒนาเครื่องมือในการละเมิดและเข้าถึงระบบ/ข้อมูลของบริษัทฯ ได้อย่างรวดเร็ว ดังนั้น ความปลอดภัยด้านไซเบอร์และการปกป้องข้อมูล โดยเฉพาะข้อมูลส่วนบุคคลที่อยู่ในความรับผิดชอบของบริษัทฯ จึงมีความสำคัญอย่างยิ่งต่อการดำเนินธุรกิจ หากบริษัทฯ ไม่มีระบบและการดำเนินการที่รัดกุม ข้อมูลที่มีความสำคัญอาจตกไปอยู่ในมือของอาชญากรทางไซเบอร์ และอาจนำมาซึ่งความเสียหายต่อองค์กรได้

### การสนับสนุนเป้าหมายการพัฒนาที่ยั่งยืน



### ผลการดำเนินงานที่สำคัญ ปี 2566

# 100%

โครงสร้างพื้นฐานด้านสารสนเทศ ที่ได้รับการรับรองโดยมาตรฐานด้านไอทีระดับสากล

# 100%

ของธุรกิจมีการประเมินตนเองตามแนวทาง NIST

# 100%

จำนวนพนักงาน ได้รับการฝึกฝนทักษะ หรือการให้ความรู้ ด้านไซเบอร์ที่จำเป็นต่อการดำเนินงาน

### เป้าหมายและความคืบหน้า



องค์กรได้รับการรับรองตามมาตรฐานสากลด้านความปลอดภัยทางไซเบอร์และการปกป้องข้อมูล

### แผนการดำเนินงานในอนาคต



ปรับปรุงนโยบายและแนวทางปฏิบัติให้ครอบคลุมความเสี่ยงที่อาจเกิดขึ้น ให้มีความทันสมัย



ประเมินความปลอดภัยทางไซเบอร์อย่างรวดเร็ว ตามแนวทางประเมินความเสี่ยงด้านไซเบอร์ของเครือเจริญโภคภัณฑ์



ยกระดับโปรแกรมความปลอดภัยสำหรับคำสั่งในการเขียนโปรแกรมและชุดคำสั่งต่าง ๆ

## การรักษาความมั่นคงและความปลอดภัยทางไซเบอร์ และการปกป้องข้อมูล



บริษัท เพอร์เฟค คอมพานี จำกัด ได้นำกรอบการบริหารความเสี่ยงด้านความปลอดภัยทางไซเบอร์ และการปกป้องข้อมูลของเครือเจริญโภคภัณฑ์มาเป็นแนวปฏิบัติในการรักษาความมั่นคงและความปลอดภัยทางไซเบอร์ และการปกป้องข้อมูล ซึ่งครอบคลุมถึงการปกป้องข้อมูลการดำเนินงานของเรา พนักงาน คู่ค้าธุรกิจ พันธมิตร ลูกค้า และผู้มีส่วนได้เสียทั้งหมด โดยกรอบการบริหารความเสี่ยงฯ นี้ เป็นการบริหารจัดการตั้งแต่การพัฒนากลยุทธ์ การกำกับดูแล ประเมินความเสี่ยง วิเคราะห์ผลกระทบ ไปจนถึงการพัฒนาแผนการจัดการความเสี่ยงตลอดห่วงโซ่อุปทาน

### การจัดการความเสี่ยงทางไซเบอร์



#### Risk Management Program (RMP)

พัฒนาและปรับใช้กลยุทธ์การจัดการความเสี่ยง



#### Risk Framing

กำกับดูแล RMP พร้อมทั้งระบุสมมติฐาน ข้อจำกัด



#### Impact-Level Prioritization

จัดหมวดหมู่ของระบบและข้อมูลตามความสำคัญ



#### Risk Identification

ดำเนินงานตาม RMP เพื่อระบุความเสี่ยง



#### Risk Assessment

ดำเนินการประเมินความเสี่ยงด้านความปลอดภัยของเครือข่าย



#### Risk Monitoring

พัฒนากลยุทธ์การติดตามความเสี่ยงสำหรับองค์กร



#### Supply Chain Risk Management Program

พัฒนาแผนการจัดการความเสี่ยงในห่วงโซ่อุปทาน



#### Business Impact Analysis (BIA)

ดำเนินการวิเคราะห์ผลกระทบทางธุรกิจบนระบบแอปพลิเคชัน



#### Risk Response

ระบุทางเลือกเพื่อตอบสนองต่อความเสี่ยง





# HEALTH

## Living Well



ในปัจจุบัน ความต้องการของตลาดและผู้บริโภคที่มีต่อผลิตภัณฑ์และบริการที่ดีต่อสุขภาพนั้นเพิ่มมากขึ้นอย่างมีนัยสำคัญ ประกอบกับปัญหาการเปลี่ยนแปลงสภาพภูมิอากาศ ทำให้ความตระหนักต่อการเลือกซื้อผลิตภัณฑ์และบริการที่มีความปลอดภัยและเป็นมิตรต่อสิ่งแวดล้อม เป็นที่ต้องการมากขึ้น ด้วยเหตุนี้ บริษัท เพอร์ฟิค คอมพานีเยน กรุ๊ป จำกัด จึงเพิ่มระดับความเข้มข้นในการคิดค้น วิจัย และพัฒนาผลิตภัณฑ์และบริการแห่งนวัตกรรม และสร้างความมั่นคงทางอาหารและการเข้าถึงโภชนาการ นอกจากการดำเนินงานภายในแล้ว บริษัทฯ ยังสนับสนุนการดำเนินงานในด้านต่าง ๆ เพื่อสร้างคุณค่าและสร้างประโยชน์ทางเศรษฐกิจให้กับสังคม พร้อมกันนี้ยังได้แสวงหาความร่วมมือไปยังองค์กรภายนอก ไม่ว่าจะเป็นคู่ค้าธุรกิจ ภาครัฐ และภาคเอกชน เพื่อขยายแนวทางการดำเนินงานและเปิดรับแนวคิดใหม่ ๆ ที่สามารถสร้างสรรค์ผลิตภัณฑ์และบริการที่ยั่งยืน รวมถึงการสร้างความผูกพันของผู้มีส่วนได้เสียที่มีต่อสังคม

สุขภาพและสุขภาวะที่ดี

การบริหารจัดการนวัตกรรม

การสร้างความผูกพันของผู้มีส่วนได้เสีย







# สุขภาพและสุขภาวะที่ดี

## Health & Well-being

บริษัท เพอร์เฟค คอมพานี จำกัด ตระหนักถึงความรับผิดชอบต่อสังคมในการขับเคลื่อนการสร้างระบบที่ดีกว่าในการผลิตอาหารที่ยั่งยืน ภายใต้แนวความคิด “พวกเขา” เปรียบเสมือนเพื่อนข้างกายที่สมควรได้รับการดูแลอย่างดีที่สุด เราจึงมุ่งมั่นในการนำเทคโนโลยีและนวัตกรรมเพื่อปรับปรุงระบบการผลิต ให้ความสำคัญกับคุณค่าทางโภชนาการ และได้ร่วมมือกับผู้มีส่วนได้เสียทุกภาคส่วนตลอดห่วงโซ่คุณค่า มุ่งเน้นการสรรหาวัตถุดิบจากแหล่งที่ไม่ส่งผลกระทบต่อสิ่งแวดล้อม สามารถตรวจสอบย้อนกลับได้ นำระบบการผลิตแบบดิจิทัลมาใช้ ตอบสนองความต้องการของลูกค้าได้อย่างรวดเร็ว รวมถึงการเปิดเผยข้อมูลโภชนาการอย่างถูกต้องและครบถ้วน

### การสนับสนุนเป้าหมายการพัฒนาที่ยั่งยืน



### ผลการดำเนินงานที่สำคัญ ปี 2566

# 35%

สัดส่วนยอดขายรวมจากผลิตภัณฑ์และบริการ  
ที่ช่วยส่งเสริมสุขภาพ และสุขภาวะที่ดีในปี 2566

# 8.43%

สัดส่วนข้อร้องเรียน  
เกี่ยวกับความปลอดภัยด้านอาหารที่ลดลง  
เทียบกับปี 2565

# 27 ผลิตภัณฑ์

จำนวนผลิตภัณฑ์  
ที่มุ่งเน้นสุขภาพโภชนาการ สุขภาพ และสุขภาวะที่ดี

### เป้าหมายและความคืบหน้า

35%

70% ของยอดขายมาจากผลิตภัณฑ์และบริการ ทั้งแบบ B2B และ B2C ที่ช่วยส่งเสริมสุขภาพและสุขภาวะที่ดี

### แผนการดำเนินงานในอนาคต



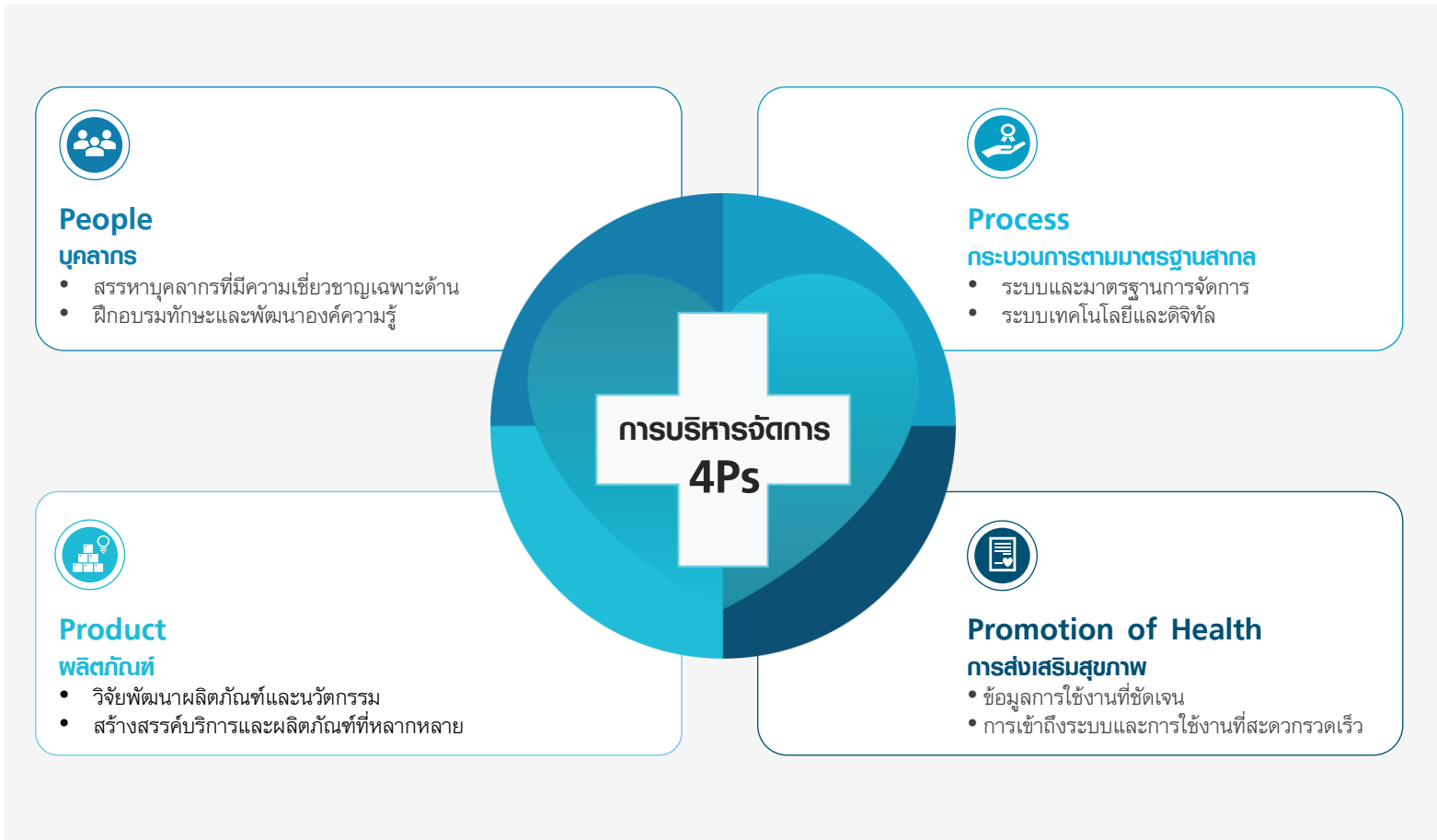
สร้างความร่วมมือกับผู้มีส่วนได้เสียทุกกลุ่ม และนำเทคโนโลยีดิจิทัลสมัยใหม่มาใช้ในกระบวนการพัฒนาผลิตภัณฑ์ตลอดห่วงโซ่คุณค่า



ขยายโอกาสในการเข้าถึงโซลูชันด้านสุขภาพ และสุขภาวะที่ดีให้กับลูกค้าที่มีความต้องการ

## การส่งเสริมสุขภาพและสุขภาวะที่ดีภายใต้ยุคสมัยใหม่

บริษัท เพอร์เฟค คอมพานีเยน กรุ๊ป จำกัด มีความมุ่งมั่นในการยกระดับคุณภาพชีวิตทั้งของคนและสัตว์เลี้ยง ด้วยการดูแลเอาใจใส่และคิดค้นผลิตภัณฑ์อย่างต่อเนื่อง เราคิดค้น สร้างสรรค์ และพัฒนาผลิตภัณฑ์ที่มีคุณภาพสำหรับสัตว์เลี้ยง จึงเป็นการรับประกันได้ถึงคุณภาพอันสูงสุด และกระบวนการผลิตตามมาตรฐานอย่างเคร่งครัดทุกขั้นตอน เพื่อให้ได้ผลิตภัณฑ์ที่จะส่งเสริมสุขภาพและสุขภาวะที่ดี ด้วยส่วนผสมที่มีคุณภาพ สูงที่มีประโยชน์ ช่วยเพิ่มให้สัตว์เลี้ยงมีชีวิตที่ยืนยาวและมีความสุข





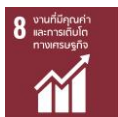


# การบริหารจัดการนวัตกรรม Innovation



นวัตกรรมเป็นเครื่องมือสำคัญที่จะทำให้บริษัท เพอร์เฟค คอมพานี จำกัด สามารถรับมือและก้าวทันการเปลี่ยนแปลงในด้านต่าง ๆ พร้อมมุ่งสู่การเป็นผู้นำในธุรกิจ เราให้ความสำคัญกับการลงทุน พัฒนา และส่งเสริมนวัตกรรมอย่างต่อเนื่อง รวมถึงการร่วมมือกับหน่วยงานภายนอก เช่น มหาวิทยาลัย ภาครัฐ และคู่ค้าธุรกิจ เป็นต้น ในการพัฒนานวัตกรรมอย่างต่อเนื่อง เพื่อส่งมอบสินค้าและบริการใหม่ ๆ ที่ตอบสนองต่อความต้องการของลูกค้าและแนวโน้มของตลาด โดยเฉพาะเรื่องสุขภาพอนามัย การเป็นมิตรต่อสิ่งแวดล้อม และการใช้ทรัพยากรอย่างคุ้มค่า

## การสนับสนุนเป้าหมายการพัฒนาที่ยั่งยืน



### ผลการดำเนินงานที่สำคัญ ปี 2566

**114** คน

จำนวนบุคลากรด้านวิจัยและพัฒนา

**3** ศูนย์วิจัย

จำนวนศูนย์วิจัยและพัฒนา

### เป้าหมายและความคืบหน้า

#### อยู่ระหว่างดำเนินการตามแผน

จำนวนสิทธิบัตรและอนุสิทธิบัตรที่ได้รับการขึ้นทะเบียน

### แผนการดำเนินงานในอนาคต



ลงทุนในเทคโนโลยีใหม่ เช่น เอไอ (AI) และ บิ๊กดาต้า



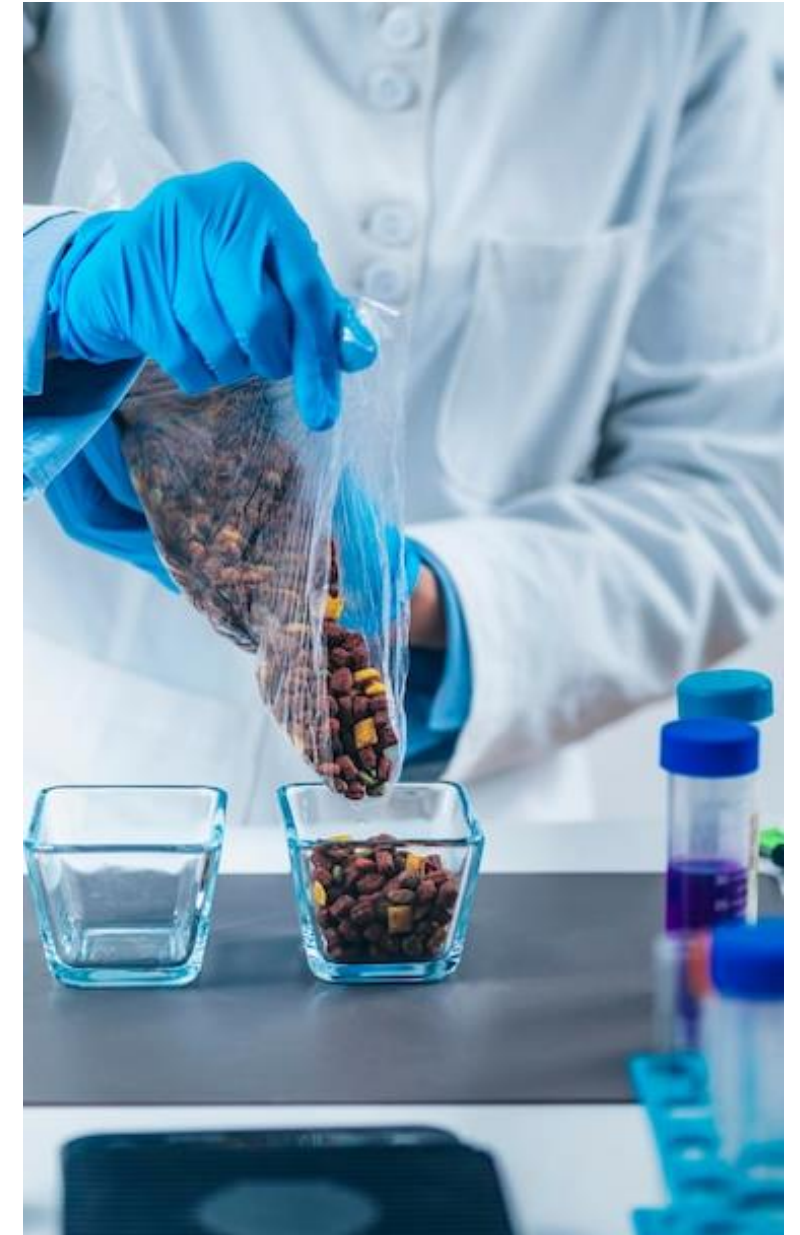
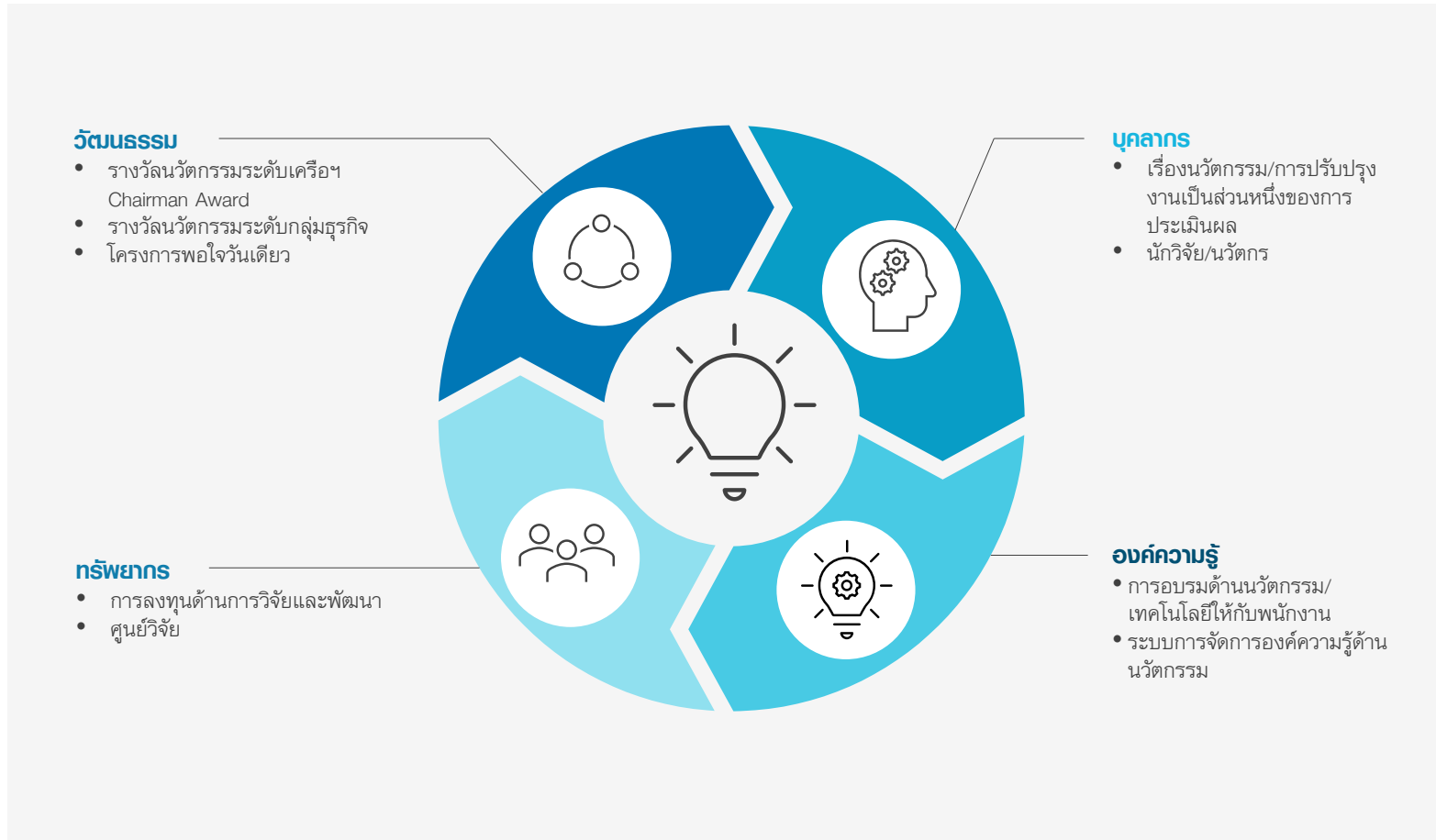
พัฒนาแพลตฟอร์มแลกเปลี่ยนองค์ความรู้ด้านนวัตกรรม เพื่อส่งเสริมการสร้างนวัตกรรมทั้งในองค์กรและภายนอก



พัฒนาระบบนิเวศทางนวัตกรรม (Innovation Ecosystem)

## การบริหารจัดการนวัตกรรมเพื่อสร้างสรรค์ผลิตภัณฑ์แห่งคุณภาพ

การบริหารจัดการนวัตกรรมเป็นเรื่องที่สำคัญสำหรับการดำเนินธุรกิจ โดยเฉพาะในยุคสมัยปัจจุบันที่ตลาดและผู้บริโภคต่างมองหาผลิตภัณฑ์ใหม่ ๆ ที่ไม่เพียงส่งเสริมสุขภาพและสุขภาวะที่ดี แต่ยังคงเป็นมิตรต่อสิ่งแวดล้อม ด้วยเหตุนี้บริษัท เพอร์เฟค คอมพาเนียน กรุ๊ป จำกัด จึงได้บูรณาการการดำเนินงานด้านนวัตกรรมเข้าไปในทุกกระบวนการดำเนินงาน เพื่อสร้างสรรค์ผลิตภัณฑ์แห่งคุณภาพ ปลอดภัย และยกระดับสุขภาพและสุขภาวะที่ดี







# การสร้างความผูกพัน กับผู้มีส่วนได้เสีย

## Stakeholder Engagement



การสร้างความผูกพันกับผู้มีส่วนได้เสีย เป็นหนึ่งในกิจกรรมที่สำคัญสำหรับการดำเนินธุรกิจ เพราะการได้รับการยอมรับและความไว้วางใจจากผู้มีส่วนได้เสียจะส่งเสริมให้การดำเนินงานเป็นไปได้อย่างต่อเนื่อง ซึ่งไม่เพียงแต่สนับสนุนการเติบโตของธุรกิจแต่ยังช่วยให้ บริษัท เพอร์เฟค คอมพานี จำกัด สามารถส่งมอบคุณค่าที่ยั่งยืนให้แก่ผู้มีส่วนได้เสียทุกกลุ่มได้ในระยะยาว ที่บริษัทฯ เรามีกระบวนการสร้างความผูกพันกับผู้มีส่วนได้เสียที่ครอบคลุม และมีการทบทวนอยู่เป็นประจำ เพื่อสร้างความมั่นใจว่าประเด็นที่อยู่ในความสนใจของผู้มีส่วนได้เสียได้ถูกนำมาบูรณาการเข้าในกระบวนการตัดสินใจอย่างครบถ้วน นอกจากนี้การสร้างให้มีช่องทางการสื่อสารที่ครอบคลุมแล้ว ผลการสร้างควมมีส่วนร่วมอย่างโปร่งใส และตรงไปตรงมาก็เป็นอีกหนึ่งประเด็นที่เราให้ความสำคัญมาโดยตลอด

### การสนับสนุนเป้าหมายการพัฒนาที่ยั่งยืน



### ผลการดำเนินงานที่สำคัญ ปี 2566

# 82%

คะแนนความผูกพันกับผู้มีส่วนได้เสีย  
เพิ่มขึ้นจากปี 2565 ร้อยละ 1

# 79%

คะแนนความพึงพอใจด้านการสื่อสาร  
รับฟัง และตอบสนอง เพิ่มขึ้นจากปี 2565 ร้อยละ 1

# 85%

คะแนนความพึงพอใจโดยรวม  
เพิ่มขึ้นจากปี 2565 ร้อยละ 9

### เป้าหมายและความคืบหน้า

# 100%

80% คะแนนความผูกพันกับผู้มีส่วนได้เสียหลัก

### แผนการดำเนินงานในอนาคต



พัฒนากระบวนการสำรวจความคิดเห็นและการสร้างความผูกพันกับผู้มีส่วนได้เสีย



แสวงหาความร่วมมือกับพันธมิตรภายนอกเพิ่มเติมเพื่อริเริ่มโครงการส่งเสริมการพัฒนาอย่างยั่งยืน

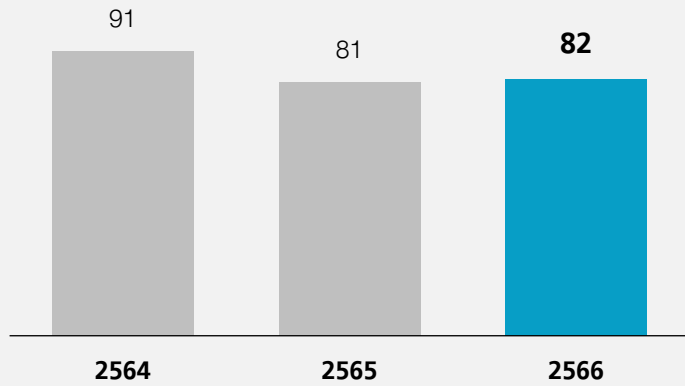




## ผลการสำรวจความผูกพันของผู้มีส่วนได้เสียประจำปี 2566



คะแนนความผูกพันของผู้มีส่วนได้เสีย (ร้อยละ)



คะแนนความผูกพันตามหัวข้อของการสำรวจ (ร้อยละ)



ร้อยละ: **83**

ประสิทธิภาพของการดำเนินงานด้านความยั่งยืน



ร้อยละ: **79**

ประสิทธิภาพของการสื่อสาร รับฟัง และตอบสนอง

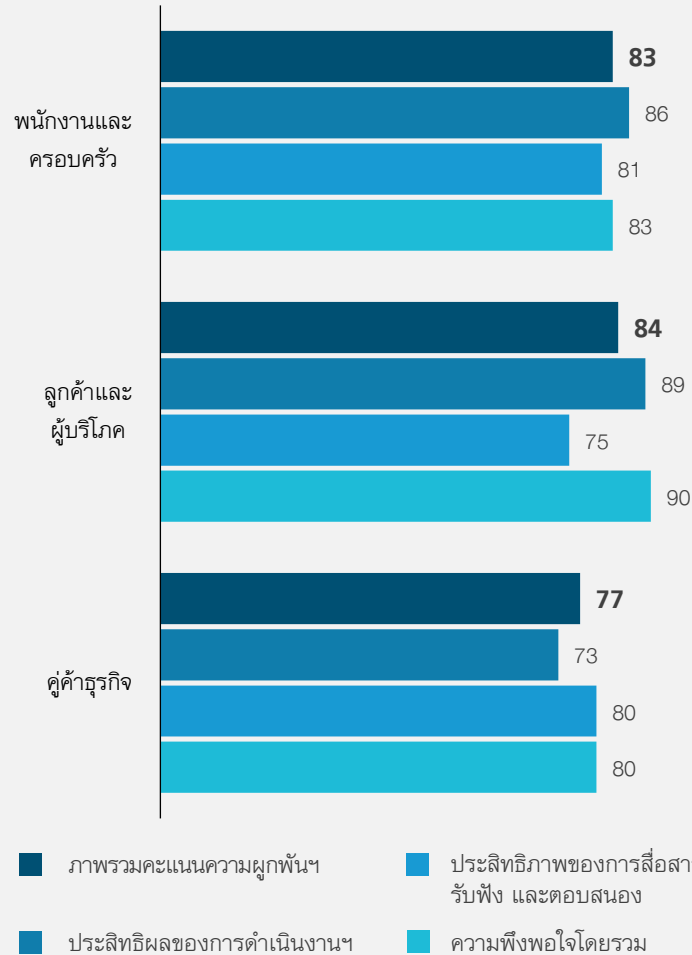


ร้อยละ: **85**

ความพึงพอใจโดยรวม



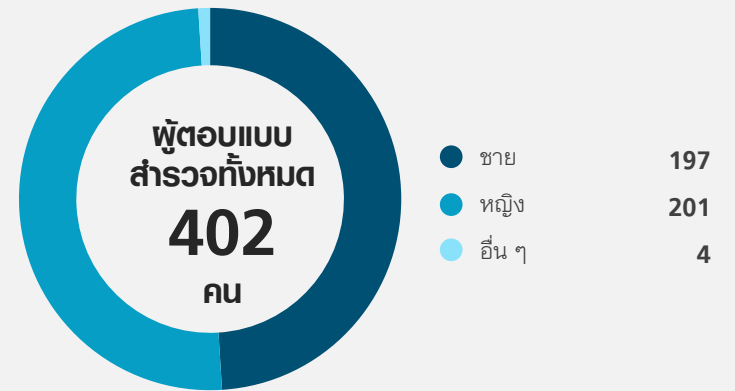
คะแนนความผูกพันแยกตามกลุ่มผู้มีส่วนได้เสีย (ร้อยละ)



สัดส่วนผู้ตอบแบบสำรวจ (คน)



สัดส่วนผู้ตอบแบบสำรวจตามเพศ (คน)







# HOME Living Together



ที่บริษัท เพอร์เฟค คอมพานี จำกัด เราตระหนักถึงความรับผิดชอบของเราที่มีต่อการปกป้องสิ่งแวดล้อมสำหรับคนรุ่นปัจจุบันและอนาคต เราเข้าใจถึงความเชื่อมโยงระหว่างกิจกรรมทางธุรกิจของเรากับความสมบูรณ์ของสิ่งแวดล้อม โดยบูรณาการเข้าไว้ในการดำเนินงานทุกด้าน ตั้งแต่การจัดหาวัตถุดิบอย่างยั่งยืนไปจนถึงการลดการใช้พลังงาน การลดการปล่อยก๊าซเรือนกระจก การอนุรักษ์น้ำ การจัดการของเสีย รวมถึงการปกป้องระบบนิเวศและความหลากหลายทางชีวภาพ เราทุ่มเทให้กับการนำแนวทางปฏิบัติที่ดีที่สุดไปปฏิบัติ เพื่อลดความเสี่ยงด้านสิ่งแวดล้อมและเพิ่มประสิทธิภาพการใช้ทรัพยากรอย่างยั่งยืน ตลอดจนเป็นส่วนหนึ่งในการสร้างระบบเศรษฐกิจหมุนเวียน นอกจากนี้ เรายังตระหนักถึงความสำคัญของการจัดการห่วงโซ่อุปทานอย่างรับผิดชอบ เพื่อการพัฒนาอย่างยั่งยืนในทุกมิติ



การปรับตัวต่อการเปลี่ยนแปลงสภาพภูมิอากาศ

ระบบเศรษฐกิจหมุนเวียน

การดูแลรักษาทรัพยากรน้ำ

การปกป้องระบบนิเวศและความหลากหลายทางชีวภาพ

การจัดการห่วงโซ่อุปทานอย่างรับผิดชอบ





# การปรับตัวต่อการเปลี่ยนแปลงสภาพภูมิอากาศ

## Climate Resilience



การเปลี่ยนแปลงสภาพภูมิอากาศเป็นความท้าทายที่มีความสำคัญอย่างมาก เนื่องจากมีผลกระทบที่รุนแรงต่อเศรษฐกิจทั่วโลก ที่บริษัท เพอร์เฟก คอมพานี จำกัด เราจึงมุ่งมั่นในการลดผลกระทบจากการเปลี่ยนแปลงสภาพภูมิอากาศ เพื่อลดการปล่อยก๊าซเรือนกระจกที่เกิดขึ้นตลอดห่วงโซ่คุณค่า โดยการสนับสนุนการลงทุนในพลังงานทดแทนอย่างเต็มกำลัง เพิ่มประสิทธิภาพการใช้พลังงาน และใช้ทรัพยากรอย่างคุ้มค่า เพื่อให้บรรลุเป้าหมายการลดการปล่อยก๊าซเรือนกระจกสุทธิเป็นศูนย์ภายในปี 2593 ด้วยความท้าทายนี้ เรามุ่งสร้างการเปลี่ยนแปลงในสังคม ร่วมช่วยสร้างสิ่งแวดล้อมที่ดีขึ้น ลดความเหลื่อมล้ำและเพิ่มโอกาสในการเข้าถึงทรัพยากรอย่างเท่าเทียม สนับสนุนร่วมมือกับคู่ค้าธุรกิจและพันธมิตรทางธุรกิจ พัฒนาผลิตภัณฑ์เพื่อสิ่งแวดล้อม และดำเนินโครงการร่วมกับคู่ค้าธุรกิจอย่างต่อเนื่อง

### การสนับสนุนเป้าหมายการพัฒนาที่ยั่งยืน

- 

7 พลังงานสะอาดที่เข้าถึงได้
- 

8 งานที่ยุติธรรมและการเติบโตทางเศรษฐกิจ
- 

9 โครงสร้างพื้นฐาน นวัตกรรมและอุตสาหกรรม
- 

11 เมืองและชุมชนที่ยั่งยืน
- 

12 การผลิตและการบริโภคที่ยั่งยืน
- 

13 การรับมือกับการเปลี่ยนแปลงสภาพภูมิอากาศ

### ผลการดำเนินงานที่สำคัญ ปี 2566

# 61%

**การปล่อยก๊าซเรือนกระจกเทียบกับรายได้**  
การปล่อยก๊าซเรือนกระจก Scope 1 และ 2 ลดลงร้อยละ 2.56 เทียบกับปี 2565

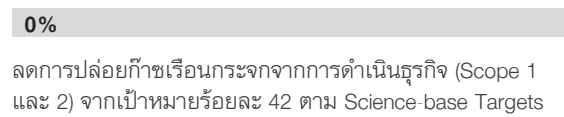
# 733 พันกิกะจูล

**พลังงานที่ใช้ทั้งหมด**  
ซึ่งลดลงจากปีฐาน 2565 จำนวนร้อยละ 10.29


# 38.45 กิกะจูล/ล้านบาท


**พลังงานที่ใช้เทียบกับรายได้**  
ลดลงร้อยละ 18.17 เทียบกับปีฐาน 2565


### เป้าหมายและความคืบหน้า



### แผนการดำเนินงานในอนาคต

- 

เพิ่มประสิทธิภาพการใช้พลังงานและเพิ่มสัดส่วนการใช้พลังงานหมุนเวียน
- 

จัดทำ Carbon Neutral (Scope 1 และ 2) Roadmap สู่ปี 2573
- 

ส่งเสริมและสนับสนุนให้คู่ค้าธุรกิจ และผู้มีส่วนได้เสียตลอดห่วงโซ่คุณค่ามีการดำเนินงาน เพื่อลดการปล่อยก๊าซเรือนกระจก



## การปรับตัวต่อการเปลี่ยนแปลงสภาพภูมิอากาศ

การเปลี่ยนแปลงสภาพภูมิอากาศเป็นความท้าทายระดับโลกที่สำคัญ ซึ่งต้องการการดำเนินการที่เร่งด่วนและร่วมมือกันอย่างจริงจัง บริษัท เพอร์เฟค คอมพานี ยิน กฤษี จำกัด มุ่งมั่นในการจัดการความเสี่ยงที่เกี่ยวข้องกับการเปลี่ยนแปลงสภาพภูมิอากาศ โดยการผนวกแนวปฏิบัติที่ยั่งยืนเข้าไปในทุกธุรกิจของเรา ซึ่งรวมถึงการออกแบบกระบวนการดำเนินงานให้ประหยัดพลังงาน การใช้วัสดุที่มีคุณภาพและเป็นมิตรต่อสิ่งแวดล้อม และการบริหารจัดการน้ำและของเสียอย่างมีประสิทธิภาพ นอกจากนี้ เรายังสนับสนุนการใช้พลังงานหมุนเวียนและการขนส่งที่คำนึงถึงสิ่งแวดล้อมอย่างต่อเนื่อง

### กรอบการบริหารจัดการการเปลี่ยนแปลงสภาพภูมิอากาศ

#### การใช้พลังงานอย่างยั่งยืน

##### Sustainable Energy

- การอนุรักษ์และเพิ่มประสิทธิภาพการใช้พลังงาน
- การใช้พลังงานทางเลือกและพลังงานหมุนเวียน

#### การดำเนินงานอย่างยั่งยืน

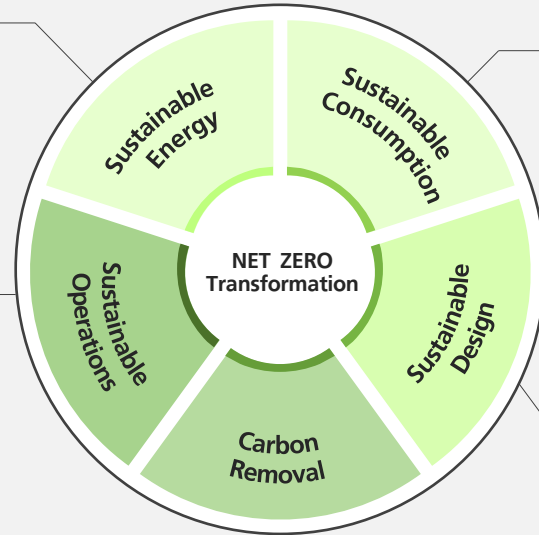
##### Sustainable Operations

- การใช้ทรัพยากรในกระบวนการผลิต ขนส่ง และโลจิสติกส์อย่างมีประสิทธิภาพ
- การลดของเสียไปสู่หลุมฝังกลบให้เป็นศูนย์
- การใช้สารทำความเย็นที่เป็นมิตรต่อสิ่งแวดล้อม

#### การกำจัดคาร์บอน

##### Carbon Removal

- การกำจัดคาร์บอนด้วยวิธีทางธรรมชาติ เช่น การปลูก และอนุรักษ์ต้นไม้ และวิธีทางวิศวกรรม เป็นต้น



#### การจัดหาวัสดุและการผลิตสินค้า

##### และบริการที่ยั่งยืน

##### Sustainable Consumption

- การจัดหาวัสดุสำหรับการผลิตสินค้าหรือการจัดหาสินค้าเพื่อจัดจำหน่ายจากแหล่งผลิตที่ยั่งยืน
- การผลิตสินค้าและบริการที่ช่วยลดการปล่อยก๊าซเรือนกระจกในขั้นตอนการใช้งาน

#### การออกแบบที่ยั่งยืน

##### Sustainable Design

- การออกแบบที่สามารถใช้พลังงานจากแหล่งพลังงานทดแทน
- ลดการใช้วัสดุและทรัพยากรที่ไม่จำเป็น ใช้วัสดุที่สามารถรีไซเคิลได้และเป็นมิตรกับสิ่งแวดล้อม
- การวางผังที่คำนึงถึงระบบนิเวศและออกแบบให้มีคุณภาพอากาศที่ดี



# ข้อมูลการจัดการการปล่อยก๊าซเรือนกระจก



**ปริมาณการปล่อยก๊าซเรือนกระจก**  
(พันตัน CO<sub>2</sub>e)

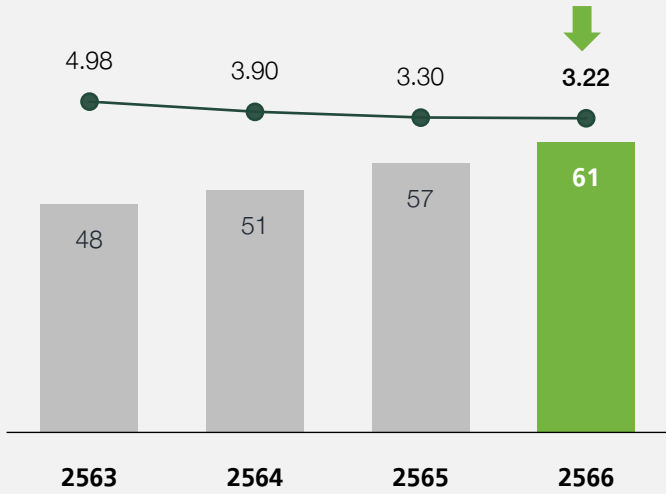
**61**

**↑ เพิ่มขึ้นร้อยละ 7**  
(เทียบกับปี 2565)



**การปล่อยก๊าซเรือนกระจกเทียบต่อรายได้**  
(ตัน CO<sub>2</sub>e ต่อล้านบาท)

**ลดลงร้อยละ 2.56**  
(เทียบกับปี 2565)



■ ปริมาณการปล่อยก๊าซเรือนกระจก (พันตัน CO<sub>2</sub>e)  
●- การปล่อยก๊าซเรือนกระจกต่อรายได้ (ตัน CO<sub>2</sub>e ต่อล้านบาท)



**การปล่อยก๊าซเรือนกระจกแยกตาม Scope**  
(พันตัน CO<sub>2</sub>e)



● Scope 1 **50.72%**  
● Scope 2 **49.28%**



**การปล่อยก๊าซเรือนกระจกแยกตามประเภท**  
(พันตัน CO<sub>2</sub>e)



● ไฟฟ้า **49.28%**  
● การเผาไหม้อยู่กับที่ **36.08%**  
● การเผาไหม้เคลื่อนที่ **9.08%**  
● การรั่วไหล **4.71%**





## ข้อมูลการจัดการพลังงาน



พลังงานที่ใช้ทั้งหมด  
(พันกิกะจูล)

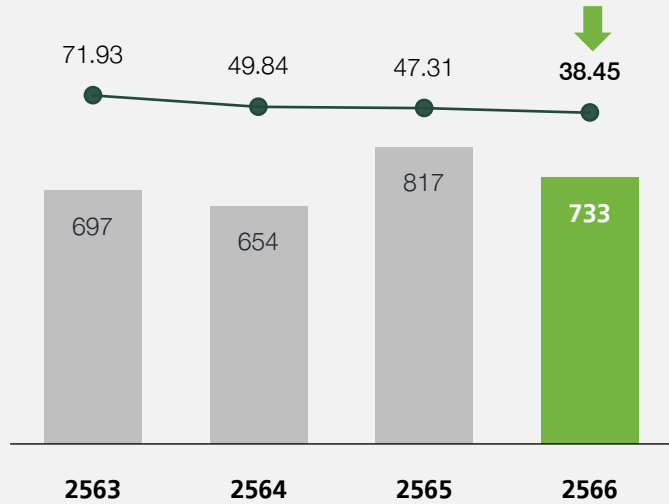
733

↓ ลดลงร้อยละ 10.29  
(เทียบกับปี 2565)



พลังงานที่ใช้ทั้งหมดเทียบต่อรายได้  
(กิกะจูลต่อล้านบาท)

ลดลงร้อยละ 18.17  
(เทียบกับปี 2565)



■ พลังงานที่ใช้ทั้งหมด (พันกิกะจูล)  
● พลังงานที่ใช้ทั้งหมดต่อรายได้ (กิกะจูลต่อล้านบาท)



พลังงานที่ใช้แยกตามแหล่งพลังงาน  
(พันกิกะจูล)



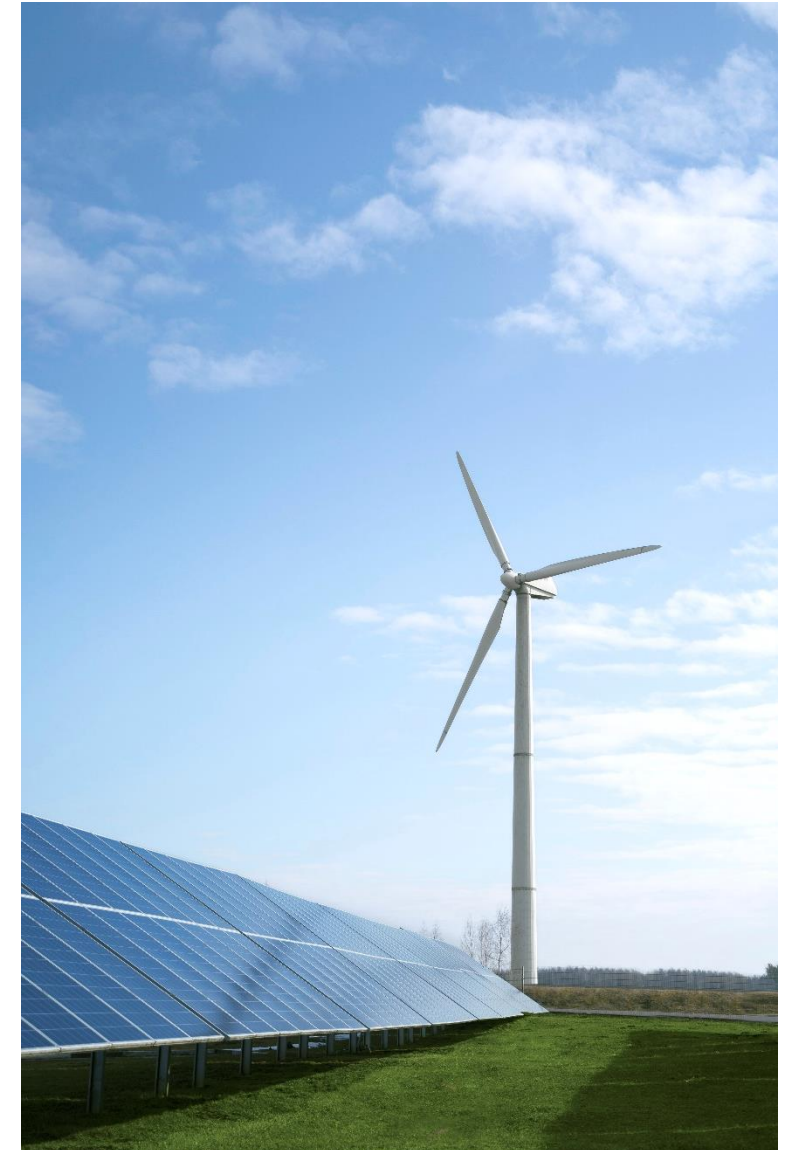
● พลังงานไฟฟ้า 33.88%  
● เชื้อเพลิงฟอสซิล 66.12%



พลังงานที่ใช้แยกตามประเภท  
(พันกิกะจูล)



● ก๊าซธรรมชาติ 53.48%  
● พลังงานไฟฟ้า 33.88%  
● น้ำมันดีเซล 8.89%  
● ปิโตรเลียมเหลว 2.63%  
● น้ำมันแก๊สโซลีน 1.12%







# ระบบเศรษฐกิจหมุนเวียน

## Circular Economy

บริษัท เพอร์เฟก คอมพานี จำกัด ให้ความสำคัญต่อการบริหารจัดการระบบเศรษฐกิจหมุนเวียน เพื่อส่งเสริมให้เกิดการพัฒนาอย่างยั่งยืน ตั้งแต่การพัฒนาศักยภาพบุคลากร การจัดสรรงบประมาณการวิจัยและพัฒนา ควบคู่กับการแสวงหาวิธีการ เทคโนโลยีและนวัตกรรมใหม่ ๆ ส่งเสริมความร่วมมือในการสร้างเครือข่ายกับกลุ่มพันธมิตรทางธุรกิจตลอดห่วงโซ่คุณค่า ผลักดันและให้ความสำคัญต่อการวางรากฐานให้เด็ก เยาวชน และคนรุ่นใหม่ของประเทศ โดยเฉพาะการสร้าง ความตระหนักเพื่อปรับเปลี่ยนพฤติกรรมของสังคมให้มีความรู้และความเข้าใจถึงบทบาท หน้าที่และความรับผิดชอบให้สอดคล้องต่อปัญหาและผลกระทบต่อสิ่งแวดล้อมที่เกิดขึ้น ภายใต้กรอบระบบเศรษฐกิจหมุนเวียนให้เกิดผลอย่างเป็นรูปธรรม ช่วยส่งเสริมและอนุรักษ์สิ่งแวดล้อม ควบคู่ไปกับการพัฒนาอุตสาหกรรมที่ยั่งยืนสืบต่อไป

### การสนับสนุนเป้าหมายการพัฒนาที่ยั่งยืน



### ผลการดำเนินงานที่สำคัญ ปี 2566

5,758 ตัน

ปริมาณของเสียทั้งหมด  
เพิ่มขึ้นร้อยละ 52.36 (เทียบกับปี 2565)

67.80%

การนำของเสียกลับไปใช้ประโยชน์

43.58%

ของเสียทั่วไป  
นำกลับไปใช้ใหม่

68.35%

ของเสียอันตราย  
นำกลับไปใช้ใหม่

### เป้าหมายและความคืบหน้า



100% ของการนำของเสียกลับไปใช้ประโยชน์

### แผนการดำเนินงานในอนาคต

ส่งเสริมการผนึกกำลัง และสร้างเครือข่ายความร่วมมือกับทุกภาคส่วนในการบริหารจัดการอาหารส่วนเกิน และขยะอาหารตลอดห่วงโซ่คุณค่า

ดำเนินงานร่วมกับพันธมิตรที่เกี่ยวข้อง เพื่อผลักดันมาตรการด้านบรรจุน้ำที่ยั่งยืน

ส่งเสริมเด็ก เยาวชน และคนรุ่นใหม่ให้เข้าใจและเห็นถึงความสำคัญในการเป็นส่วนหนึ่งของกลไกการดำเนินงานตามกรอบระบบเศรษฐกิจหมุนเวียน

# ภาพรวมข้อมูลการบริหารจัดการของเสีย



ปริมาณของเสียทั้งหมด  
(ตัน)

5,758

แยกตามประเภท



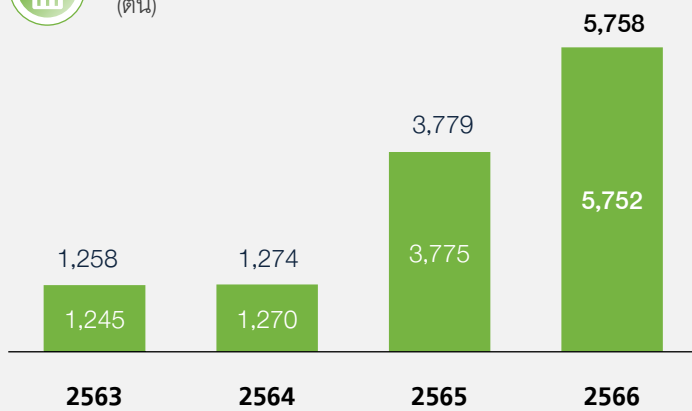
↑ เพิ่มขึ้นร้อยละ 52.36  
(เทียบกับปี 2565)



การนำของเสียกลับไปใช้ประโยชน์  
67.80%



ปริมาณของเสียทั้งหมด  
(ตัน)



■ ของเสียอันตราย  
■ ของเสียทั่วไป



ปริมาณของเสียทั่วไป แยกตามวิธีกำจัด  
(ตัน)



■ นำกลับมาใช้ใหม่ 43.58%  
■ ทำปุ๋ย 24.22%  
■ เผาเป็นพลังงาน 21.85%  
■ ฝังกลบ 10.35%



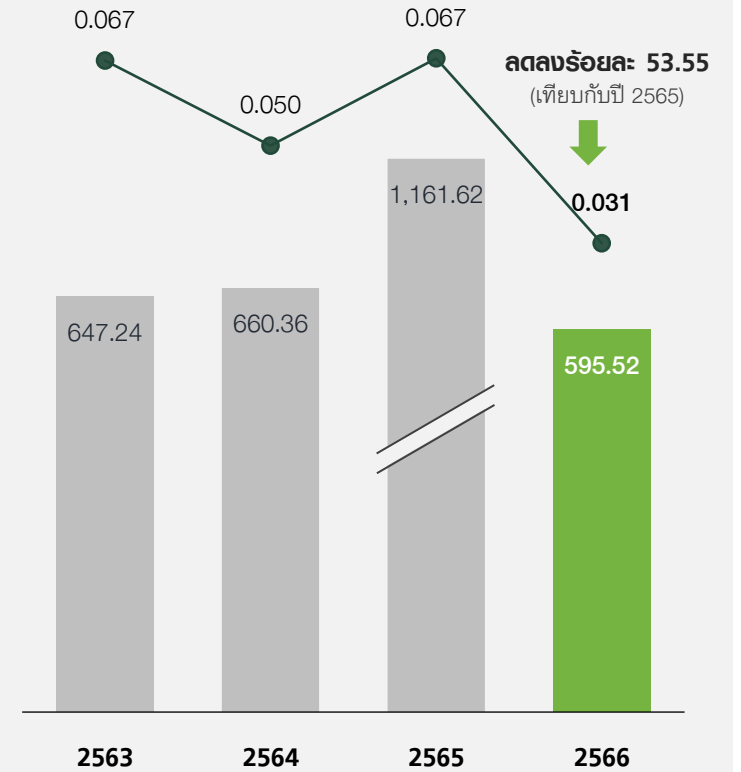
ปริมาณของเสียอันตราย แยกตามวิธีกำจัด  
(ตัน)



■ นำกลับมาใช้ใหม่ 68.35%  
■ ฝังกลบ 31.65%



ปริมาณของเสียที่ถูกนำไปกำจัดด้วยวิธีการฝังกลบ  
(ตัน)



■ ปริมาณของเสียฝังกลบ (ตัน)  
● ปริมาณของเสียฝังกลบทั้งหมดต่อรายได้ (ตันต่อล้านบาท)





# การดูแลรักษาทรัพยากรน้ำ

## Water Stewardship

ในฐานะที่บริษัท เพอร์เฟค คอมพาเนี่ยน กรุ๊ป จำกัด ใช้น้ำเป็นส่วนสำคัญของการผลิต เราจึงคำนึงถึงการรักษาความสมดุลระหว่างการนำน้ำมาใช้และการอนุรักษ์ทรัพยากรน้ำ ในขณะเดียวกัน เพื่อลดความเสี่ยงต่อการขาดแคลนน้ำในอนาคต บริษัทฯ จึงดำเนินธุรกิจตามนโยบายการดูแลรักษาทรัพยากรน้ำ มีการประเมินความเสี่ยงด้านน้ำ ส่งเสริมการบริหารจัดการทรัพยากรน้ำแบบหมุนเวียน มีการใช้เทคโนโลยีและนวัตกรรมใหม่ ๆ เพื่อเพิ่มประสิทธิภาพการจัดการทรัพยากรน้ำ รวมถึงการบริหารจัดการน้ำเสียให้ได้คุณภาพตามมาตรฐานระดับประเทศก่อนปล่อยลงสู่แหล่งน้ำธรรมชาติ อีกทั้งยังร่วมมือกับผู้มีส่วนได้เสีย อาทิ ชุมชนท้องถิ่น รัฐบาล องค์กรพัฒนาเอกชน และผู้เชี่ยวชาญ ในการสนับสนุนการเข้าถึงแหล่งน้ำและสุขภาพน้ำที่ดีสำหรับชุมชนโดยรวม

### การสนับสนุนเป้าหมายการพัฒนาที่ยั่งยืน

6



14



### ผลการดำเนินงานที่สำคัญ ปี 2566

# 776.64

## พันลูกบาศก์เมตร

### ปริมาณน้ำที่ใช้ทั้งหมด

เพิ่มขึ้นร้อยละ 26.24 เทียบกับปี 2565

# 40.72

## ลูกบาศก์เมตร/ล้านบาท

### ปริมาณน้ำที่นำมาใช้ต่อหน่วยรายได้

เพิ่มขึ้นร้อยละ 14.39 เทียบกับปี 2565

# 299.60

## พันลูกบาศก์เมตร

### ปริมาณน้ำที่ปล่อยสู่ภายนอก

### เป้าหมายและความคืบหน้า

30%

20% ลดปริมาณการนำน้ำมาใช้ต่อหน่วยรายได้เทียบกับปีฐาน 2563

### แผนการดำเนินงานในอนาคต



พัฒนาและปรับปรุงโดยการนำนวัตกรรมและเทคโนโลยีใหม่มาใช้ในกระบวนการผลิต เพื่อเพิ่มประสิทธิภาพการใช้น้ำ



ขยายขอบเขตในการประเมินความเสี่ยงด้านน้ำและร่วมกันจัดทำแผนบริหารจัดการน้ำให้กับคู่ค้าธุรกิจ



ฝึกอบรมเรื่องการจัดการประสิทธิภาพในการใช้น้ำให้แก่พนักงานทุกคน



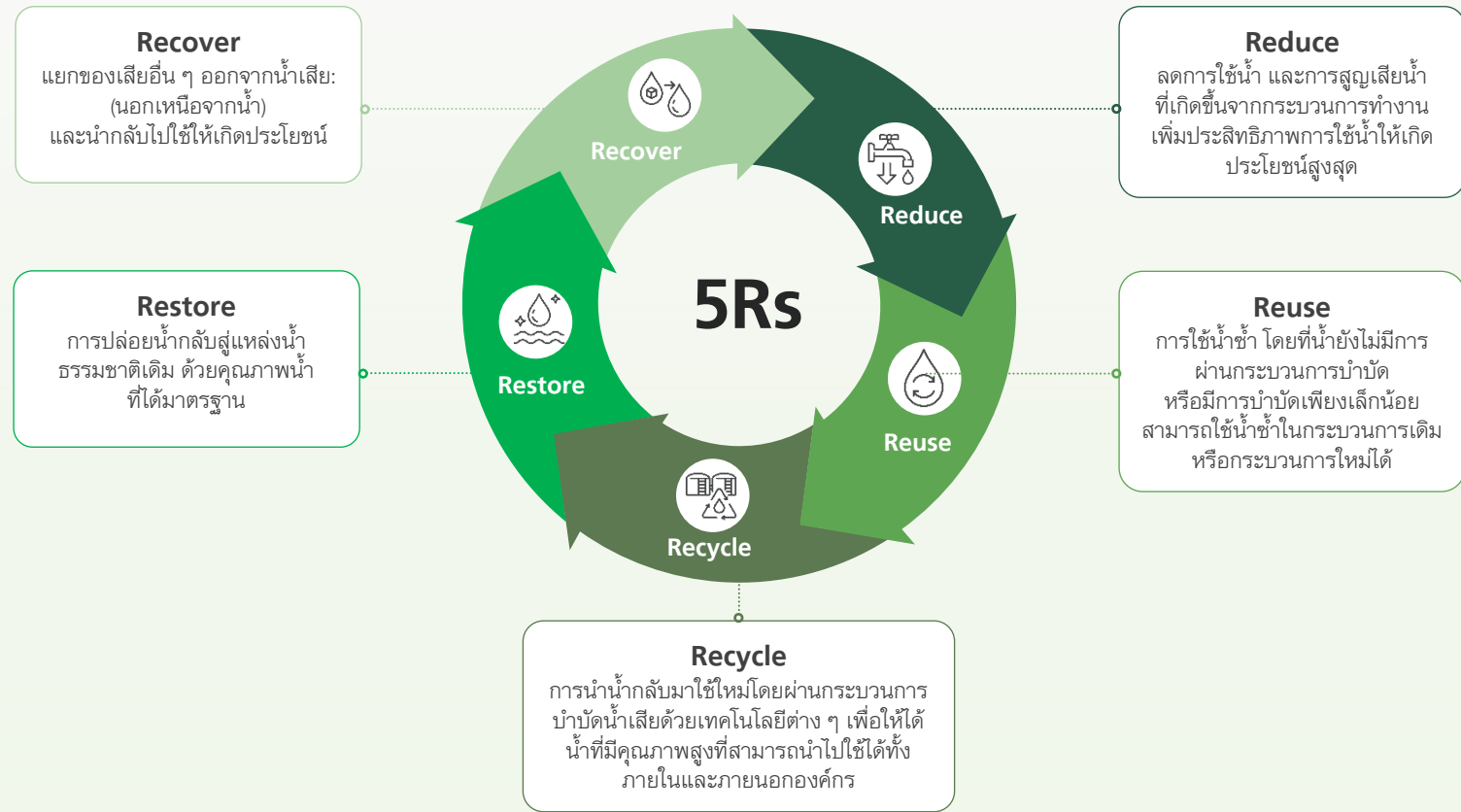
ส่งเสริมการจัดทำโครงการการเข้าถึงแหล่งน้ำและสุขภาพน้ำที่ดีให้กับชุมชน ครอบคลุมทุกประเทศที่เข้าไปดำเนินงาน



# การบริหารจัดการน้ำขององค์กร

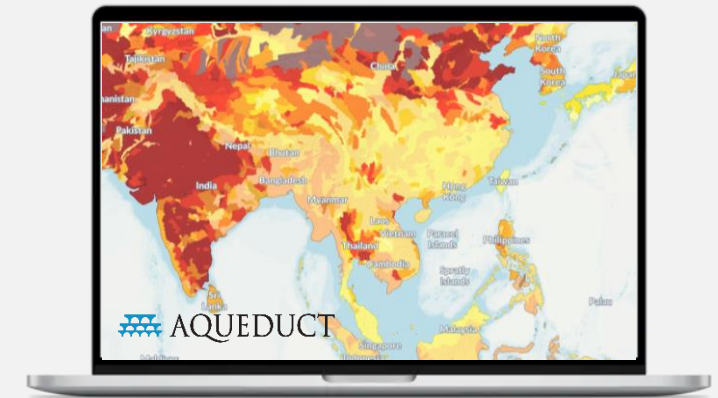
บริษัท เพอร์เฟค คอมพานีเยน กรุ๊ป จำกัด มุ่งส่งเสริมแนวทางปฏิบัติด้านการดูแลน้ำทั่วทั้งองค์กร เพื่อให้บรรลุการจัดการและการอนุรักษ์น้ำอย่างยั่งยืน บริษัทฯ จึงให้ความสำคัญไปที่การลดการใช้น้ำ การรีไซเคิลน้ำและการใช้ซ้ำ และการมีส่วนร่วมในโครงการกับชุมชน เพื่อสร้างความมั่นใจด้านการใช้น้ำอย่างรับผิดชอบและส่งเสริมการอนุรักษ์ทรัพยากรน้ำ

## การจัดการน้ำแบบหมุนเวียน



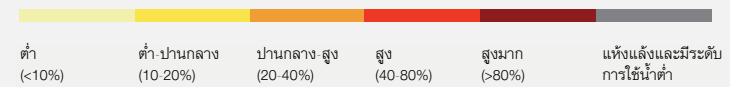
## การจัดทำการประเมินความเครียดน้ำ

(Baseline Water Stress)



### ระดับความเครียดน้ำ

AQUEDUCT



เครือเจริญโภคภัณฑ์จัดทำ การประเมินความเครียดน้ำ (Baseline Water Stress) ซึ่งหมายถึงอัตราส่วนของปริมาณการนำน้ำมาใช้ต่อปริมาณน้ำที่สามารถใช้ได้ในแต่ละปี โดยอยู่ในระดับสูง (40-80%) หรือสูงมาก (>80%) ให้กับทุกหน่วยงานในทุกกลุ่มธุรกิจของเครือฯ โดยใช้เครื่องมือ Aqueduct Water Risk Atlas ของ World Resources Institute (WRI) ที่ได้รับการยอมรับในระดับสากล และรายงานผลตามมาตรฐาน GRI

## ข้อมูลด้านทรัพยากรน้ำ



### ปริมาณน้ำที่นำมาใช้ทั้งหมด (Water Withdrawal)

(พันลูกบาศก์เมตร)

**776**

สัดส่วนน้ำที่อยู่ในพื้นที่ความเครียดน้ำ



- ไม่อยู่ในพื้นที่ความเครียดน้ำ 0%
- อยู่ในพื้นที่ความเครียดน้ำ\* 100%

↑ **เพิ่มขึ้นร้อยละ 26.24**  
(เทียบกับปี 2565)

สัดส่วนน้ำแบ่งตามประเภท



- น้ำจืด TDS ≤ 1,000 mg/L 100%
- น้ำอื่น ๆ TDS > 1,000 mg/L 0%



### ปริมาณน้ำที่นำมาใช้แยกตามแหล่งน้ำ

(พันลูกบาศก์เมตร)

**776**

พันลูกบาศก์เมตร

- น้ำผู้ผลิตจากภายนอก 100%



### ปริมาณน้ำที่ปล่อยสู่ภายนอกทั้งหมด (Water Discharge)

(พันลูกบาศก์เมตร)

**299**

สัดส่วนน้ำที่อยู่ในพื้นที่ความเครียดน้ำ



- ไม่อยู่ในพื้นที่ความเครียดน้ำ 0%
- อยู่ในพื้นที่ความเครียดน้ำ\* 100%

↑ **เพิ่มขึ้นร้อยละ 6.73**  
(เทียบกับปี 2565)

สัดส่วนน้ำแบ่งตามประเภท



- น้ำจืด TDS ≤ 1,000 mg/L 100%
- น้ำอื่น ๆ TDS > 1,000 mg/L 0%



### ปริมาณน้ำที่ปล่อยสู่ภายนอกแยกตามแหล่งน้ำ

(พันลูกบาศก์เมตร)

**299**

พันลูกบาศก์เมตร

- น้ำผู้ผลิตจากภายนอก 100%



### ปริมาณน้ำที่ใช้ทั้งหมด (Water Consumption)

(พันลูกบาศก์เมตร)

**477**

สัดส่วนน้ำที่อยู่ในพื้นที่ความเครียดน้ำ



- ไม่อยู่ในพื้นที่ความเครียดน้ำ 0%
- อยู่ในพื้นที่ความเครียดน้ำ\* 100%

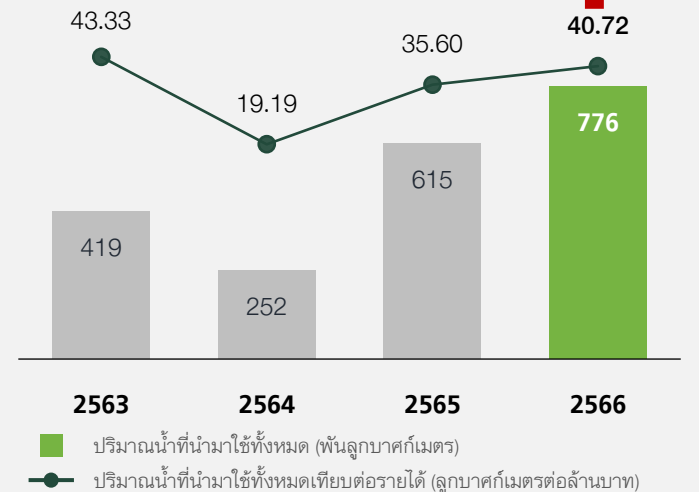
↑ **เพิ่มขึ้นร้อยละ 43.03**  
(เทียบกับปี 2565)



### ปริมาณน้ำที่นำมาใช้เทียบกับรายได้

(ลูกบาศก์เมตรต่อล้านบาท)

**เพิ่มขึ้นร้อยละ 14.39**  
(เทียบกับปี 2565)



\*หมายเหตุ: หน่วยงานที่อยู่ในพื้นที่ความเครียดน้ำระดับสูงและสูงมากตาม Aqueduct Water Risk Atlas

# การปกป้องระบบนิเวศ และความหลากหลายทางชีวภาพ

## Ecosystem & Biodiversity Protection

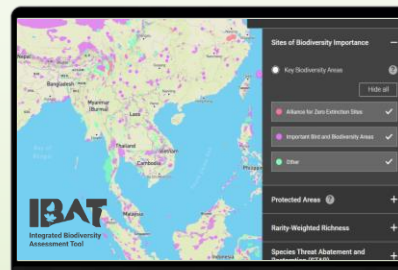


ปัจจุบันภาคธุรกิจให้ความสำคัญกับประเด็นด้านธรรมชาติและ ความหลากหลายทางชีวภาพมากขึ้น ถือเป็นหนึ่งในความเสี่ยงที่ต้องผนวกเข้าไปในกลยุทธ์ของบริษัท เฟอร์เฟด คอมพานี จำกัด เนื่องจากผลกระทบของการสูญเสียความหลากหลายทางชีวภาพนั้นเริ่มชัดเจนขึ้น ด้วยเหตุนี้ องค์กรนานาชาติเริ่มมีการออกกฎต่าง ๆ เช่น การออกกฎหมาย มาตรการทางการเงิน ทั้งบังคับและจูงใจ ให้ภาคธุรกิจปรับเปลี่ยนรูปแบบการดำเนินงานหรือการรายงาน เพื่อคุ้มครองทรัพยากรธรรมชาติ และฟื้นฟูความหลากหลายทางชีวภาพ และการประกาศเป้าหมายกรอบการดำเนินงานว่าด้วยความหลากหลายทางชีวภาพของโลก (Post-2020 Global Biodiversity Framework) บริษัทฯ จึงได้บูรณาการจัดการความหลากหลายทางชีวภาพ เข้ามาในการดำเนินธุรกิจ เพื่อมุ่งสู่การดำเนินธุรกิจให้สอดคล้องกับความเป็นอยู่ของธรรมชาติ

### การสนับสนุนเป้าหมายการพัฒนาที่ยั่งยืน



### ผลการดำเนินงานที่สำคัญ ปี 2566



**IBAT** เป็นโปรแกรมการประเมินความเสี่ยงด้านความหลากหลายทางชีวภาพ โดยใช้เครื่องมือ Integrated Biodiversity Assessment Tool (IBAT) โดยพิจารณาจากที่ตั้งของฐานการผลิตที่ตั้งในแต่ละประเทศ

### เป้าหมายและความคืบหน้า

#### อยู่ระหว่างดำเนินการตามแผน

100% ของกลุ่มธุรกิจดำเนินโครงการร่วมกับพันธมิตรที่เกี่ยวข้องในระดับสากล เพื่อบริหารจัดการและติดตามความหลากหลายทางชีวภาพในการดำเนินธุรกิจ

### แผนการดำเนินงานในอนาคต



จัดทำนโยบายต่อต้านการตัดไม้ทำลายป่า



จัดทำแนวปฏิบัติเรื่องความหลากหลายทางชีวภาพในระดับกลุ่ม



## แนวทางการบริหารจัดการการปกป้องระบบนิเวศและความหลากหลายทางชีวภาพ

ภายในกลยุทธ์ของบริษัท เพอร์เฟค คอมพานี จำกัด การศึกษาและการตระหนักรู้ทางด้านสิ่งแวดล้อมเป็นเรื่องสำคัญ เราจึงได้เข้าร่วมการดำเนินงานในโครงการต่าง ๆ ที่ส่งเสริมให้พนักงาน คู่ค้าธุรกิจ และชุมชนสามารถเข้าถึงข้อมูล และทรัพยากรที่จำเป็นต่อการปกป้องระบบนิเวศและความหลากหลายทางชีวภาพ

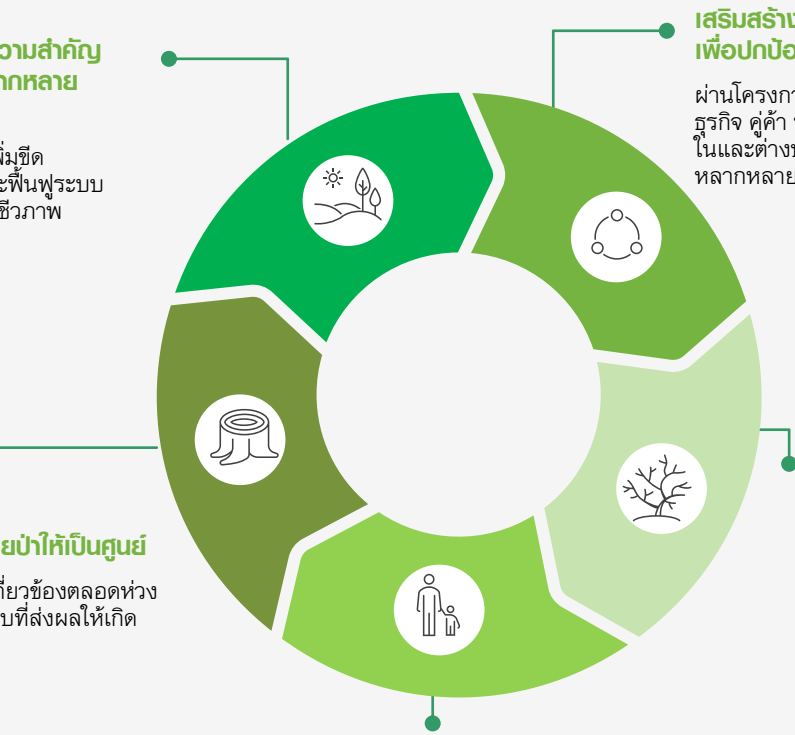
### กรอบการบริหารจัดการการปกป้องระบบนิเวศและความหลากหลายทางชีวภาพ

#### ส่งเสริมความตระหนักรู้ในความสำคัญของระบบนิเวศและความหลากหลายทางชีวภาพ

สร้างความรู้ ความเข้าใจ และเพิ่มขีดความสามารถในการปกป้องและฟื้นฟูระบบนิเวศและความหลากหลายทางชีวภาพ

#### มุ่งมั่นต่อต้านการตัดไม้ทำลายป่าให้ป็นศูนย์

โดยร่วมมือกับผู้มีส่วนได้เสียที่เกี่ยวข้องตลอดห่วงโซ่คุณค่าเพื่อจำกัดการซื้อวัตถุดิบที่ส่งผลให้เกิดการตัดไม้ทำลายป่า



#### เสริมสร้างเครือข่ายและความร่วมมือกับผู้มีส่วนได้เสียเพื่อปกป้องระบบนิเวศและความหลากหลายทางชีวภาพ

ผ่านโครงการและกิจกรรมต่าง ๆ ร่วมมือกับพันธมิตรทางธุรกิจ คู่ค้า หน่วยงานภาครัฐ และองค์กรภายนอกต่าง ๆ ทั้งในและต่างประเทศ เรื่องการปกป้องระบบนิเวศและความหลากหลายทางชีวภาพตลอดห่วงโซ่คุณค่า

#### อนุรักษ์และฟื้นฟูระบบนิเวศและความหลากหลายทางชีวภาพของทรัพยากรบนบกและทะเล

เพื่อปกป้องสิ่งมีชีวิต รวมทั้งฟื้นฟูระบบนิเวศและความหลากหลายทางชีวภาพของทรัพยากรบนบกและทะเล

#### เคารพสิทธิในการจัดการและการใช้ประโยชน์จากทรัพยากรทางธรรมชาติร่วมกัน

โดยส่งเสริมให้ประชาชนและชุมชนในท้องถิ่นที่เกี่ยวข้องมีส่วนร่วมในการจัดการและได้รับประโยชน์จากทรัพยากรธรรมชาติ สิ่งแวดล้อม และความหลากหลายทางชีวภาพ





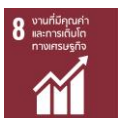
# การจัดการห่วงโซ่อุปทานอย่างรับผิดชอบ

## Responsible Supply Chain Management



การสร้างห่วงโซ่อุปทานที่รับผิดชอบเป็นสิ่งสำคัญสำหรับบริษัท เพอร์เฟค คอมพานีเยน กรุ๊ป จำกัด โดยเฉพาะเมื่อบริษัทฯ ต้องเผชิญกับความท้าทาย เช่น การจัดหาทรัพยากรอย่างมีจริยธรรม ผลกระทบต่อสิ่งแวดล้อม และสิทธิแรงงานในการดำเนินงานของคู่ค้าธุรกิจ เป็นต้น เพื่อแก้ไขความซับซ้อนเหล่านี้ บริษัทฯ ได้กำหนดมาตรฐานสำหรับคู่ค้าธุรกิจที่เข้มงวด ดำเนินการตรวจสอบอย่างสม่ำเสมอ และสร้างความร่วมมือกับคู่ค้าที่มีความมุ่งมั่นในการดำเนินแนวปฏิบัติที่ยั่งยืน วิธีการนี้ไม่เพียงลดความเสี่ยง แต่ยังช่วยเพิ่มความโปร่งใสและความรับผิดชอบต่อห่วงโซ่อุปทาน ด้วยการให้ความสำคัญกับการจัดหาทรัพยากรอย่างรับผิดชอบ บริษัทฯ จึงสอดคล้องกับความคาดหวังของผู้มีส่วนได้เสียและเสริมสร้างความยั่งยืนในการดำเนินงานของบริษัทฯ

### การสนับสนุนเป้าหมายการพัฒนาที่ยั่งยืน



### ผลการดำเนินงานที่สำคัญ ปี 2566

# 100%

คู่ค้าธุรกิจรายใหม่ที่ผ่านการคัดเลือก โดยใช้เกณฑ์ด้านความยั่งยืน

# 84.5%

คู่ค้าธุรกิจที่ได้รับการสื่อสาร/อบรมจรรยาบรรณธุรกิจ สำหรับคู่ค้าธุรกิจและประเด็นด้านความยั่งยืน

# 96.7%

มูลค่าการซื้อขายในประเทศ

### เป้าหมายและความคืบหน้า



100% ของคู่ค้าธุรกิจที่มีความสำคัญได้รับการตรวจสอบประเมินด้านความยั่งยืน

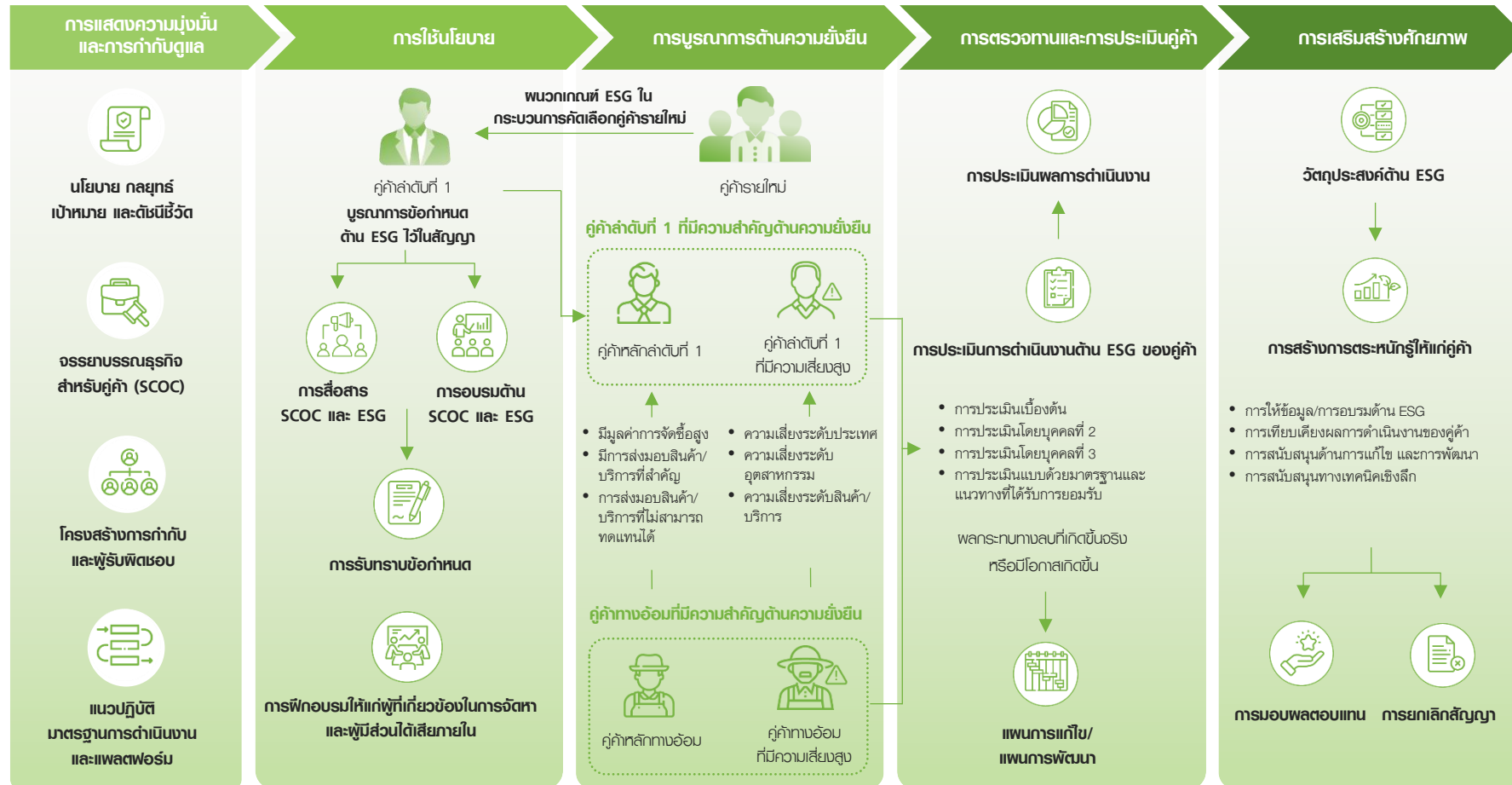
\*ในปี 2566 ไม่มีจำนวนคู่ค้าที่มีความเสี่ยงสูง

### แผนการดำเนินงานในอนาคต

- เพิ่มประสิทธิภาพการจัดการห่วงโซ่อุปทานด้วยเทคโนโลยี และการประยุกต์ใช้ดิจิทัล
- พัฒนาและส่งเสริมศักยภาพของคู่ค้าธุรกิจเพื่อการเติบโตอย่างยั่งยืน
- ส่งเสริมการลดการปล่อยก๊าซเรือนกระจกทางอ้อม (Scope 3) ในห่วงโซ่อุปทานขององค์กร

# การบริหารจัดการห่วงโซ่อุปทานอย่างรับผิดชอบ

บริษัท เพอร์เฟค คอมพานี จำกัด ได้เสริมสร้างแนวทางการบริหารจัดการห่วงโซ่อุปทานให้มีความโปร่งใสและมีมาตรฐานสูงสุด ตั้งแต่การคัดเลือกคู่ค้าจนถึงการจัดการกับวัตถุดิบและกระบวนการผลิต โดยกำหนดมาตรการที่เข้มงวดในการประเมินและคัดเลือกคู่ค้าโดยพิจารณาจากเกณฑ์ด้านคุณภาพ สิ่งแวดล้อม และการปฏิบัติตามหลักธรรมาภิบาล มุ่งเน้นการทำงานร่วมกับคู่ค้าที่มีแนวคิดและค่านิยมเดียวกันในด้านความยั่งยืน เพื่อลดผลกระทบต่อสิ่งแวดล้อม และส่งเสริมความเป็นอยู่ที่ดีของชุมชนและพนักงานในห่วงโซ่อุปทาน ภาพรวมการดำเนินงานทั้งหมดนี้เป็นหัวใจสำคัญในการขับเคลื่อนการเติบโตอย่างต่อเนื่องและสร้างความเชื่อมั่นให้กับผู้บริโภค คู่ค้า และผู้มีส่วนได้เสียทุกฝ่ายอย่างยั่งยืน



323 ราย

คู่ค้าธุรกิจทั้งหมด

27 ราย

คู่ค้าธุรกิจที่มีความสำคัญ

79.7%

มูลค่าการซื้อจากคู่ค้าธุรกิจลำดับที่ 1 ที่มีความสำคัญ

91%

จำนวนคู่ค้าธุรกิจที่อยู่ภายในประเทศที่ธุรกิจตั้งอยู่





# Sustainability Performances

## Business Activities

GRI Standards	Disclosure	2020	2021	2022	2023
GRI 2-6	Commercial and Building (Places)	-	-	-	-
	Hospitality (Places)	-	-	-	-
	Conventional and Exhibition Center	N/A	116	151	323

## Financial

Unit: million THB

GRI Standards	Disclosure	2020	2021	2022	2023
GRI 201-1	Revenue	13,568	13,138	30,875	35,689
	Capital Expenses	9,692	13,138	17,282	19,072
	Operating Costs	3,877	-	13,593	16,616
	Total Expenses	-	-	-	-
	Employee Wages and Benefits	10,330	12,375	16,302	3,266
	Payment to Government: Income Taxes	108.15	103.00	0.00	46.66

## Anti-corruption and Anti-competitive

GRI Standards	Disclosure	2020	2021	2022	2023
<b>Operations Assessed for Risks Related to Corruption</b>					
GRI 205-1	Total Percentage of Operation Assessed for Risks Related to Corruption (Percentage)	100	100	100	100
<b>Communication and training about anti-corruption policies and procedures</b>					
GRI 205-2	Total Percentage of Governance Body Members Received Communication and Training on Anti-corruption Policy (Percentage)	100	100	100	100
	Total Percentage of Employees Received Communication and Training on Anti-corruption Policy (Percentage)	100	100	100	100
	Total Percentage of Supplier Received Communication on Anti-corruption Policy (Percentage)	100	100	100	100
GRI 205-3	Total Number of Confirmed Incidents of Corruption (Case)	0	0	0	0
	• Fraud (Case)	0	0	0	0
	• Conflict of Interest (Case)	0	0	0	0
	• Non-compliance (Case)	0	0	0	0
	• Discrimination and Harassment (Case)	0	0	0	0
	• Corruption (Case)	0	0	0	0
	• Anti-competitive Behavior (Case)	0	0	0	0



## Anti-corruption and Anti-competitive

GRI Standards	Disclosure	2020	2021	2022	2023
GRI 205-3	Total Number of Confirmed Incidents in which Employees were Dismissed or Disciplined (Case)	0	0	0	0
	Total Number of Confirmed Incidents when Contracts with Business Partners were Terminate (Case)	0	0	0	0
GRI 206-1	Total Number of Legal Actions for Anti-competitive Behavior (Case)	0	0	0	0

## Material

GRI Standards	Disclosure	2020	2021	2022	2023
<b>Plastic Packaging Volume</b>					
GRI 301-1	Total Plastic Packaging (Thousand Ton)	-	-	6.45	33.66
	Reusable – Recyclable Plastic Packaging (Percentage)	-	-	44	97
GRI 301-2	Overview of Recycled Input Materials for Plastic & Non-plastic Packaging (Ton)	-	-	-	-
	• Plastic (Recycled Input Materials of Plastic) (Ton)	-	-	-	-
	• Paper and Wood (Recycled Input Materials of Paper & Wood) (Ton)	-	-	-	-
	• Metal (Steel and Aluminum) (Recycled Input Materials of Metal) (Ton)	-	-	-	-
	• Glass (Recycled Input Materials of Glass) (Ton)	-	-	-	-
			-	-	-

## Energy

GRI Standards	Disclosure	2020	2021	2022	2023
<b>Energy Consumption within Organization</b>					
GRI 302-1	Total Energy Consumption (Thousand GJ)	697.18	654.83	817.55	733.41
	Total Energy Consumption (Thousand MWh)	193.82	182.04	227.28	203.89
	Total Non-renewable Energy Consumption (Thousand GJ)	587.77	466.83	665.89	484.92
	Total Non-renewable Energy Consumption (Thousand MWh)	163.40	129.78	185.12	134.81
	Total Renewable Energy Consumption (Thousand GJ)	-	-	-	-
	Total Renewable Energy Consumption (Thousand MWh)	-	-	-	-
	Electricity Purchased (Thousand GJ)	109.40	188.00	151.67	248.49
	Electricity Purchased (Thousand MWh)	30.39	52.22	42.13	69.03
GRI 302-3	Electricity Sold (Thousand GJ)	1.31	0.03	4.62	-
	Electricity Sold (MWh)	0.37	0.01	1.28	-
GRI 302-3	Energy Intensity (Total Energy Consumption / Million THB of Revenue)	51.38	49.84	26.48	20.55
GRI 302-4	Reduction of Energy Consumption (Thousand GJ)	-	-	-	-
	Reduction of Energy Consumption (MWh)	-	-	-	-



## Water and Effluents

Unit: Thousand m<sup>3</sup>

GRI Standards	Disclosure	2020	2021	2022	2023	
<b>Water Withdrawal</b>						
GRI 303-3	Total Water Withdrawal from all Areas	419.91	252.18	615.19	776.64	
	• Freshwater Withdrawal	419.91	252.18	615.19	776.64	
	– Surface water	-	-	-	-	
	– Groundwater	-	-	5.36	-	
	– Third-party Water	419.91	252.18	609.83	776.64	
	– Rainwater	-	-	-	-	
	• Other Water Withdrawal	-	-	-	-	
	– Surface water	-	-	-	-	
	– Groundwater	-	-	-	-	
	– Third-party Water	-	-	-	-	
	– Rainwater	-	-	-	-	
	GRI 303-3	Total Water Withdrawal from all Areas with Water stress	99.24	100.85	103.67	776.64*
		• Freshwater Withdrawal	99.24	100.85	103.67	776.64
– Surface water		-	-	-	-	
– Groundwater		-	-	-	-	
– Third-party Water		99.24	100.85	103.67	776.64	
– Rainwater		-	-	-	-	

## Water and Effluents

Unit: Thousand m<sup>3</sup>

GRI Standards	Disclosure	2020	2021	2022	2023
<b>Water Withdrawal</b>					
GRI 303-3	• Other Water Withdrawal	-	-	-	-
	– Seawater	-	-	-	-
	– Surface water	-	-	-	-
	– Groundwater	-	-	-	-
	• Third-party Water by the Withdrawal Sources	-	-	-	-
	– Surface water	-	-	-	-
	– Seawater	-	-	-	-
	– Groundwater	-	-	-	-
	GRI 303-3	Water Intensity (m <sup>3</sup> / Million THB of Revenue)	43.33	19.19	35.60
<b>Water Discharge</b>					
GRI 303-4	Total Water Discharge to all Areas of Destination	-	-	281.67	299.60
	• Seawater	-	-	-	-
	• Surface water	-	-	-	-
	• Third-party Water	-	-	281.67	299.60

**Remark:** \* In 2023, the volume of water from/to all areas with water stress increased significantly due to the updated water stress data in the Aqueduct Water Risk Atlas 4.0.





## Water and Effluents

Unit: Thousand m<sup>3</sup>

GRI Standards	Disclosure	2020	2021	2022	2023
<b>Water Discharge</b>					
GRI 303-4	Total Water Discharge to all Areas by Categories	-	-	281.67	299.60
	• Freshwater	-	-	281.67	299.60
	• Other Water	-	-	-	-
	Total Water Discharge to all Areas with Water Stress	-	-	-	299.60*
	• Freshwater	-	-	-	299.60
	• Other Water	-	-	-	-
<b>Quality of Treated Water</b>					
GRI 303-4	Biological Oxygen Demand (BOD) (Mg./L)	-	-	11.17	7.71
	Chemical Oxygen Demand (COD) (Mg./L)	-	-	81.92	274.00
<b>Water Consumption</b>					
GRI 303-5	Total Water Consumption from all Areas	419.91	252.18	333.52	477.04
	Total Water Consumption from all Areas with Water Stress	99.24	100.85	103.67	477.04*

**Remark:** \* In 2023, the volume of water from/to all areas with water stress increased significantly due to the updated water stress data in the Aqueduct Water Risk Atlas 4.0.

## Emissions

Unit: tCO<sub>2</sub>e

GRI Standards	Disclosure	2020	2021	2022	2023
<b>Direct (Scope 1) GHG Emissions</b>					
GRI 305-1	Direct (Scope 1) GHG Emissions	33.67	27.10	38.26	31.11
	Biogenic CO <sub>2</sub> Emissions	0.05	0.27	0.32	0.39
<b>Indirect (Scope 2) GHG Emissions</b>					
GRI 305-2	Indirect (Scope 2) GHG Emissions (Location Based)	14.62	24.18	18.79	30.23
	Indirect (Scope 2) GHG Emissions (Market Based)	14.62	24.18	18.79	30.23
	Purchased Heating	-	-	-	-
	Purchased Colling	-	-	-	-
GRI 305-5	Reduction of GHG Emissions	-	-	-	-
<b>GHG Emissions Intensity</b>					
GRI 305-4	GHG Emissions Intensity (Scope 1 & 2) (tCO <sub>2</sub> e/Million THB of Revenue)	3.56	3.90	1.85	1.72
<b>Other Significant Emissions</b>					
GRI 305-7	Volatile Organic Compounds (Ton)	-	-	-	-
<b>Other Indirect (Scope 3) GHG Emissions</b>					
GRI 305-3	Total Scope 3 GHG Emissions	-	-	-	-



## Waste

Unit: Ton

GRI Standards	Disclosure	2020	2021	2022	2023
<b>Waste Generated</b>					
GRI 306-3	Total Weights of Waste	1,258	1,274	3,779	5,758
	• Hazardous Waste	14	4	4	6
	• Non-hazardous Waste	1,245	1,270	3,775	5,752
	Waste Intensity	0.09	0.10	0.12	0.16
<b>Waste Diverted from Disposal</b>					
GRI 306-4	Total Weights of Waste Diverted from Disposal: Hazardous Waste	5.40	-	3.66	4.34
	• Reused	-	-	3.66	-
	• Recycled	5.40	-	-	4.34
	Total Weights of Waste Diverted from Disposal: Non-hazardous Waste	597	609	2,613	3,899
	• Reused	490	517	1,496	1,393
	• Recycled	107	92	1,117	2,506
<b>Waste Directed to Disposal</b>					
GRI 306-5	Total Weights of Waste Directed to Disposal: Hazardous Waste	8.11	4.44	0.62	2.01
	• Incineration	2.41	0.58	0.57	-
	- Incineration with Energy Recovery	0.61	0.58	0.57	-
	- Incineration without Energy Recovery	1.80	-	-	-

## Waste

Unit: Ton

GRI Standards	Disclosure	2020	2021	2022	2023
<b>Waste Directed to Disposal</b>					
GRI 306-5	• Landfilled	5.70	3.86	0.05	2.01
	• Other Methods	-	-	-	-
GRI 306-5	Total Weights of Waste Directed to Disposal: Non-hazardous Waste	647.24	660.36	1,161.62	1,852.01
	• Incineration	-	-	-	-
	- Incineration with Energy Recovery	-	-	-	-
	- Incineration without Energy Recovery	-	-	-	-
	• Landfilled	647.24	660.36	1,161.62	595.52
• Other Methods	-	-	-	1,256.49	

## Supplier Environmental Assessment

GRI Standards	Disclosure	2020	2021	2022	2023
<b>New suppliers that were screened using environmental criteria</b>					
GRI 308-1	Percentage of New Suppliers that were Screened using Environmental Criteria (Percent)	N/A	100	N/A	100



## Supplier Environmental Assessment

GRI Standards	Disclosure	2020		2021		2022		2023	
		Female	Male	Female	Male	Female	Male	Female	Male
<b>New suppliers that were screened using environmental criteria</b>									
GRI 308-2	Number of Suppliers Assessed for Environmental Impacts (Entity)	N/A	N/A	N/A	N/A	N/A	N/A	N/A	N/A
	Number of Suppliers Identified as having Significant Actual and Potential Negative Environmental Impacts (Entity)	N/A	N/A	N/A	N/A	N/A	N/A	N/A	N/A
	Percentage of suppliers identified as having significant actual and potential negative environmental impacts with which improvements were agreed upon (Percent)	N/A	N/A	N/A	N/A	N/A*	N/A*	N/A*	N/A*
	Percentage of suppliers identified as having significant actual and potential negative environmental impacts with which relationships were terminated (Percent)	N/A	N/A	0	0	0	0	0	0

**Remark:** \* Due to There is no Significant Actual and Potential Negative Environmental Impacts

## Human Capital

Unit: Person

GRI Standards	Disclosure	2020		2021		2022		2023	
		Female	Male	Female	Male	Female	Male	Female	Male
<b>Total Workforce</b>									
GRI 2-7	Employee	4,000		3,899		6,037		6,272	
		1,630	2,370	1,681	2,218	2,531	3,686	2,390	3,882

## Human Capital

Unit: Person

GRI Standards	Disclosure	2020		2021		2022		2023	
		Female	Male	Female	Male	Female	Male	Female	Male
<b>Total Employee by Region</b>									
GRI 2-7	Thailand	1,563		1,339		5,151		4,231	
		-	-	-	-	-	-	-	-
	China	-		-		152		141	
		-	-	-	-	-	-	-	-
	Others	67		342		734		1,900	
		-	-	-	-	-	-	-	-
<b>Total Employee by Age Group</b>									
GRI 2-7	Under 30 Years Old	2,193		1,951		2,907		3,014	
		-	-	-	-	-	-	-	-
	30-50 Years Old	1,705		1,847		2,985		3,081	
		-	-	-	-	-	-	-	-
	Over 50 Years Old	102		101		145		177	
		-	-	-	-	-	-	-	-
<b>Total Employee by Contract Type</b>									
GRI 2-7	Permanent Employees	-		-		-		4,511	
		-	-	-	-	-	-	1,899	2,612





## Human Capital

Unit: Person

GRI Standards	Disclosure	2020		2021		2022		2023	
		Female	Male	Female	Male	Female	Male	Female	Male
<b>Total Employee by Contract Type</b>									
GRI 2-7	Temporary Employees	-	-	-	-	-	-	1,761	-
		-	-	-	-	-	-	491	1,270
	Full-time Employees	-	-	-	-	-	-	-	-
		-	-	-	-	-	-	-	-
<b>Total Employee by Level</b>									
	Top Managements	7	8	8	11	11	7	7	-
		3	4	3	5	5	6	4	3
	Middle Managements	42	138	138	193	193	193	193	-
		17	25	38	100	62	131	62	131
	Managements	209	319	319	676	676	715	715	-
		79	130	153	166	300	376	335	380
	Staff/Officers	1,852	1,244	1,244	2,524	2,524	2,459	2,459	-
		641	1,211	528	716	908	1,616	849	1,610
	Workers	1,890	2,190	2,190	2,633	2,633	1,137	1,137	-
		890	1,000	956	1,231	1,076	1,557	649	488

## Human Capital

Unit: Person

GRI Standards	Disclosure	2020		2021		2022		2023	
		Female	Male	Female	Male	Female	Male	Female	Male
<b>New Employee Hired</b>									
GRI 401-1	Total New Employee Hired	1,978	2,226	2,226	2,225	2,225	2,783	2,783	-
		1,203	775	1,145	1,081	873	1,352	929	1,854
<b>New Employee Hired by Age Group</b>									
GRI 401-1	Under 30 Years Old	107	426	426	135	135	291	291	-
		41	66	158	268	89	46	-	-
	30-50 Years Old	566	759	759	582	582	978	978	-
		272	294	416	343	226	356	-	-
	Over 50 Years Old	9	22	22	5	5	10	10	-
		3	6	9	13	3	2	-	-
<b>Employee Turnover</b>									
GRI 401-1	Total Employee Turnover (Person)	1,483	1,731	1,731	2,328	2,328	2,125	2,125	-
		835	648	957	774	985	1,343	777	1,348
	Employee Turnover Rate (All Level) (Percent)	37.08	44.40	44.40	38.56	38.56	33.88	33.88	-
	Employee Turnover Rate (Exclude Worker Level) (Percent)	0.00	0.00	0.00	0.00	0.00	17.22	17.22	-

## Human Capital

Unit: Person

GRI Standards	Disclosure	2020		2021		2022		2023	
		Female	Male	Female	Male	Female	Male	Female	Male
<b>Employee Turnover by Age Group</b>									
GRI 401-1	Under 30 Years Old	1,068		1,168		1,502		1,150	
		604	464	650	518	654	848	-	-
	30-50 Years Old	403		542		809		948	
		226	117	300	242	320	489	-	-
	Over 50 Years Old	12		21		17		27	
		5	7	7	14	11	6	-	-
<b>Parental Leave</b>									
GRI 401-3	Total number of employees that were entitled to parental leave	4,000		3,899		6,037		6,272	
		1,630	2,370	1,681	2,218	2,351	3,686	2,390	3,882
	Total number of employees that took parental leave	28		7		59		51	
		28	0	6	1	59	0	-	-
	Total number of employees that returned to work in the reporting period after parental leave ended	25		6		55		51	
		25	0	6	0	55	0	-	-
	Total number of employees that returned to work after parental leave ended that were still employed 12 months after their return to work	-		-		-		-	
		-	-	-	-	-	-	-	-

## Occupational Health & Safety

GRI Standards	Disclosure	2020		2021		2022		2023	
		Female	Male	Female	Male	Female	Male	Female	Male
<b>Number of Hours Worked (Employees)</b>									
GRI 403-9	Number of Hours Worked (Million Hour)	3.45	5.55	1.16	2.24	4.92	7.09	5.06	8.42
<b>Work-related Injuries (Employees)</b>									
GRI 403-9	Fatality as a Result of Work-related Injury (Case)	0		1		0		1	
		0	0	0	1	0	0	0	1
	Fatality as a Result of Work-related Injury (Case/ 1,000,000 Hrs. Worked)	0.00		0.29		0.00		0.07	
		0.00	0.00	0.00	0.45	0.00	0.00	0.00	0.12
	High-consequence Work-related Injury (Excluded Fatality (Case)	0		0		0		0	
		0	0	0	0	0	0	0	0
	High-consequence Work-related Injury (Excluded Fatality (Case/1,000,000 Hrs. Worked)	0.00		0.00		0.00		0.00	
		0.00	0.00	0.00	0.00	0.00	0.00	0.00	0.00
	Recordable Work-related Injury (Case)	55.00		62.00		93.00		94.00	
		13.00	42.00	12.00	50.00	24.00	69.00	26.00	68.00
	Recordable Work-related Injury (Case / 1,000,000 Hrs. Worked)	6.11		18.24		7.74		6.97	
		3.76	7.56	10.32	22.36	4.88	9.73	5.13	8.07
	Lost-time Injury Frequency Rate (LTIFR) (Case / 1,000,000 Hrs. Worked)	5.88		16.77		4.08		4.23	
		3.19	1.98	9.46	20.57	2.24	5.36	2.57	5.22





## Training and Education

Unit: Hour/Employee/Year

GRI Standards	Disclosure	2020		2021		2022		2023	
		Female	Male	Female	Male	Female	Male	Female	Male
<b>Average Hours of Training</b>									
GRI 404-1	Average Training Hours for all Employees	-	-	-	-	-	-	11.90	
		-	-	-	-	-	-	11.95	11.86
<b>Hours of Training by Employee Level</b>									
	Top Managements	-	-	-	-	-	-	64.50	
		-	-	-	-	-	-	41.00	88.00
	Middle Managements	-	-	-	-	-	-	34.34	
		-	-	-	-	-	-	32.49	35.65
	Managements	-	-	-	-	-	-	20.85	
		-	-	-	-	-	-	18.46	23.36
	Staff / Officers	-	-	-	-	-	-	10.81	
		-	-	-	-	-	-	10.33	11.13
	Workers	-	-	-	-	-	-	5.15	
		-	-	-	-	-	-	5.29	5.08
<b>Employee Performance Appraisal</b>									
GRI 404-3	Percentage of employees received a regular performance and career development review (Percent)	100	100	100	100	100	100	100	
		100	100	100	100	100	100	100	100

## Freedom of Association and Collective Bargaining

GRI Standards	Disclosure	2020		2021		2022		2023	
		Female	Male	Female	Male	Female	Male	Female	Male
<b>Freedom of Association / Collective Bargaining Agreements</b>									
GRI 407-1	Employee Covered by Collective Bargaining Agreements (Percent)	100	100	100	100	100	100	100	100

## Supplier Social Assessment

GRI Standards	Disclosure	2020	2021	2022	2023
<b>New suppliers that were screened using environmental criteria</b>					
GRI 414-1	Percentage of New Suppliers that were Screened using Social Criteria (Percent)	N/A	N/A	N/A	N/A
GRI 414-2	Number of Suppliers Assessed for Social Impacts (Entity)	N/A	N/A	N/A	N/A
	Number of Suppliers Identified as having Significant Actual and Potential Negative Social Impacts (Entity)	N/A	N/A	N/A	N/A
	Percentage of suppliers identified as having significant actual and potential negative social impacts with which improvements were agreed upon (Percent)	N/A	N/A	N/A	N/A
	Percentage of suppliers identified as having significant actual and potential negative social impacts with which relationships were terminated (Percent)	N/A	N/A	N/A	N/A



# Assurance Statement



## LRQA Independent Assurance Statement Relating to PERFECT COMPANION GROUP COMPANY LIMITED's ESG data for the calendar year 2023

This Assurance Statement has been prepared for PERFECT COMPANION GROUP COMPANY LIMITED in accordance with our contract but is intended for the readers of this Report.

### Terms of engagement

LRQA (Thailand) Ltd. was commissioned by PERFECT COMPANION GROUP COMPANY LIMITED (PCG) to provide independent assurance on its ESG data 2023 "the data" against the assurance criteria below to a limited level of assurance and at the materiality of the professional judgement of the verifier, using ISAE3000.

Our assurance engagement covered ALL PCG's operations in Thailand only, and services and specifically the following requirements:

Evaluating the reliability of data and information, reference to GRI for only the selected indicators listed below:

- *Environmental:*  
GRI 301-1 Materials input (Plastic packaging), GRI 302-1 Energy consumption within the organization, GRI 303-3 Water withdrawal, GRI 303-4 Water discharge, GRI 303-5 Water consumption, GRI 305-1 Direct (scope 1) GHG emissions, GRI 305-2 Energy indirect (scope 2) GHG emissions, GRI 305-7 Other significant emissions (SOX, NOx), GRI 306-3 Waste generated, GRI 306-4 Waste diverted from disposal and GRI 306-5 Waste directed to disposal.
- *Social:*  
GRI 403-9 to 10 Work-related injuries and ill health.

Our assurance engagement excluded the data and information of PCG's subsidiaries and operations where it has no operational control, all operations, and activities outside of Thailand and suppliers and any third-parties mentioned in the report.

LRQA's responsibility is only to PCG. LRQA disclaims any liability or responsibility to others as explained in the end footnote. PCG's responsibility is for collecting, aggregating, analysing and presenting all the data and information within the report and for maintaining effective internal controls over the systems from which the data is derived. Ultimately, the report has been approved by, and remains the responsibility of PCG.

### LRQA's Opinion

Based on LRQA's approach nothing has come to our attention that would cause us to believe that PCG *has not*, in all material respects:

- Met the requirements above
- Disclosed reliable performance data and information as no errors or omissions were detected

The opinion expressed is formed on the basis of a limited level of assurance and at the materiality of the professional judgement of the verifier.

**Note:** The extent of evidence-gathering for a limited assurance engagement is less than for a reasonable assurance engagement. Limit assurance engagements focus on aggregated data rather than physically checking source data at sites. Consequently, the level of assurance obtained in a limited assurance engagement is substantially lower than the assurance that would have been obtained in a reasonable assurance engagement.

### LRQA's approach

LRQA's assurance engagements are carried out in accordance with our verification procedure. The following tasks though were undertaken as part of the evidence gathering process for this assurance engagement:



- Auditing PCG's data management systems to confirm that there were no significant errors, omissions or misstatements in the report. We did this by reviewing the effectiveness of data handling process, and systems, including those for internal verification. We also spoke with key people in various departments responsible for compiling the data.
- Visited PCG's operations as business representative (Bangplee, Samutprakarn) to sample performance data and information for the selected specific standard disclosures to confirm its reliability.

### Observations

Further observations and findings, made during the assurance engagement, are:

- Reliability: Data management systems are well defined, periodically internal verification should be conducted to maintain reliability.

### LRQA's standards, competence and independence

LRQA ensures the selection of appropriately qualified individuals based on their qualifications, training and experience. The outcome of all verification and certification assessments is then internally reviewed by senior management to ensure that the approach applied is rigorous and transparent.

This verification is the only works undertaken by LRQA for PCG and as such does not compromise our independence or impartiality.

Opatt Charuratana  
Lead Verifier

Dated: 25 November 2024

On behalf of LRQA (Thailand) Limited  
No. 252/123, Muang Thai - Phatra Complex Tower B, 26<sup>th</sup> Floor,  
Unit 252/123 (C), Ratchadaphisek Road, Huaykwang Sub-district,  
Huaykwang District, Bangkok, 10310

### LRQA reference: BGK00001060/P

LRQA Group Limited, its affiliates and subsidiaries and their respective officers, employees or agents are, individually and collectively, referred to in this clause as 'LRQA'. LRQA assumes no responsibility and shall not be liable to any person for any loss, damage or expense caused by reliance on the information or advice in this document or howsoever provided, unless that person has signed a contract with the relevant LRQA entity for the provision of this information or advice and in that case any responsibility or liability is exclusively on the terms and conditions set out in that contract. The English version of this Assurance Statement is the only valid version. LRQA Group Limited assumes no responsibility for versions translated into other languages.

This Assurance Statement is only valid when published with the Report to which it refers. It may only be reproduced in its entirety.

Copyright © LRQA Group Limited, 2024.



**บริษัท เพอร์เฟค คอมพานีเยน กรุ๊ป จำกัด**

1 เอ็มไพร์ทาวเวอร์ สภาไร่ แขวงยานนาวา

เขตสาทร กรุงเทพฯ 10120

โทรศัพท์ : +66-2091-9600

แฟกซ์ : +66-2091-9699

[contact@perfectcompanion.com](mailto:contact@perfectcompanion.com)